



**CONSELL GENERAL
DEL PODER JUDICIAL**

**ANÀLISI DE LES SENTÈNCIES DICTADES
PELS TRIBUNALS DEL JURAT I PER
LES AUDIÈNCIES PROVINCIALS L'ANY 2007,
RELATIVES A HOMICIDIS I/O ASSASSINATS
CONSUMATS ENTRE ELS MEMBRES
DE LA PARELLA O EXPARELLA.**

***GRUP D'EXPERTS EN VIOLÈNCIA DOMÈSTICA I DE GÈNERE DEL CGPJ
(JULIOL-2009)***

ANÀLISI DE LES SENTÈNCIES DICTADES PELS TRIBUNALS DEL JURAT I PER LES AUDIÈNCIES PROVINCIALS L'ANY 2007, RELATIVES A HOMICIDIS I/O ASSASSINATS CONSUMATS ENTRE ELS MEMBRES DE LA PARELLA O EXPARELLA. CONCLUSIONS.

Al llarg del 2008, vam presentar dos estudis que analitzaven les sentències dictades pels Tribunals del Jurat, a tot Espanya, en els casos d'homicidi i/o assassinat entre membres de la parella o exparella. El primer feia referència a les sentències dictades entre el 2001 i el 2005. El segon corresponia a les sentències dictades pels esmentats Tribunals l'any 2006.

Responien a una iniciativa de la Presidenta de l'Observatori contra la Violència Domèstica i de Gènere per tal de conèixer, des d'una perspectiva jurídica, mèdica, legal i sociològica, algunes circumstàncies concurrents en la manifestació més brutal de la violència contra les dones: la que acaba amb resultat de mort i sempre culmina una situació precedent de violència, més o menys soterrada o, de vegades, la minoria, prèviament exterioritzada. També es volia saber si, com es pensava, els homicidis i/o assassinats en l'àmbit de la parella o exparella constituïen, fonamentalment, violència de gènere, és a dir, si eren fets criminals executats, principalment, per homes contra dones.

Per a això es va partir de la totalitat de sentències dictades pels Tribunals del Jurat i es pretenia conèixer amb exactitud, més enllà d'estereotips que, per definició, acostumen a resultar aliens a la realitat, el conjunt de circumstàncies que envolten la mort violenta en aquest àmbit específic.

Les conclusions d'ambdós estudis van avalar el seu caràcter de violència de gènere, fonamentalment, i van permetre desactivar determinats mites instal·lats en la societat, com eren els que indicaven que les agressions mortals venien condicionades, majoritàriament, per la ingesta de begudes alcohòliques o drogues o per l'alteració mental. Tot això, segons els fets declarats provats,

després de la celebració del judici oral i la pràctica de la prova corresponent, envoltada de totes les garanties processals.

Al llarg del primer estudi es va evidenciar la necessitat de donar-li continuïtat i es va acordar que els estudis futurs s'efectuessin anualment, per tal de conèixer de primera mà un aspecte, no menys important, de les manifestacions més brutals d'aquesta violència -les acreditades en judici oral, celebrat amb totes les garanties- i confirmar si amb el pas del temps es mantenien o, per contra, evolucionaven les conclusions assolides en els diferents estudis que s'anessin realitzant.

Durant el decurs del segon estudi, a més a més, es va valorar la necessitat d'ampliar els següents estudis que es fessin també a les sentències dictades per les Audiències Provincials en casos d'homicidis i/o assassinats consumats en el mateix àmbit de la parella o exparella. Aquests òrgans eren els que acostumaven a enjudiciar aquests fets quan es formulava acusació conjuntament amb altres delictes connexos.

Per efectuar el present estudi s'ha tornat a comptar amb la col·laboració de totes les Presidències de les Audiències Provincials, que han procedit a remetre la totalitat de les Sentències dictades pel Tribunal del Jurat i per l'Audiència Provincial en els seus territoris, en el nou període seleccionat, respecte a homicidis i assassinats per violència de gènere i domèstica, centrada en actes comesos entre els membres de la parella o exparella que hagin estat objecte d'enjudiciament per un o per les altres.

L'estudi ha estat realitzat novament per les magistrades i els magistrats que integren actualment el Grup d'Experts en Violència Domèstica i de Gènere del Consell General del Poder Judicial, després de ser designats dos dels membres que el componien com a Vocals del nou CGPJ escollit al setembre del 2008 -la Sra. Pilar Alambra Pérez, el Sr. Vicente Magro Servet, la Sra. M^a Jesús Millán de las Heras, la Sra. María Tardón Olmos, la Sra. Isabel Tena Franco i la Sra. Francisca Verdejo Torralba-, així com pels també magistrats i lletrats del Consell, el Sr. Joaquín Delgado Martín (Cap del Servei Central) i la Sra. Paloma Marín López (Cap de la Secció de l'Observatori del Consell), qui també l'ha coordinat. A més, s'ha tornat a comptar amb la participació del Sr. Miguel Lorente Acosta, com a metge forense i reconegut expert i estudiós de la violència de

gènere, que ha aportat l'anàlisi mèdica forense dels fets i circumstàncies que els han acompanyat.

En aquest estudi s'ha volgut donar continuïtat als anteriors, mantenint els aspectes allà abordats. Específicament en aquest, a més, s'ha diferenciat, pel que fa a l'anàlisi mèdica forense dels fets i circumstàncies que han acompanyat la realització d'aquests fets criminals, les corresponents als casos de violència de gènere (actes executats pels homes contra les dones) de les relatives als casos de violència domèstica (actes executats per les dones contra els homes que eren les seves parelles o exparelles). I això és perquè en les sentències dictades l'any 2007, sense perjudici que la majoria s'enquadren en el primer supòsit, hi ha una presència superior dels segons, amb les particularitats que després s'indicaran.

A més, també s'han volgut analitzar, superant l'àmbit d'estudi dels estudis anteriors, tal com s'ha indicat abans, totes les sentències dictades en els casos d'homicidis i/o assassinats consumats en l'àmbit de la parella o exparella, sempre que s'hagi pogut dirigir l'acusació contra una persona viva, és a dir, excloent els supòsits en els quals l'agressió mortal ha anat seguida del suïcidi de l'autor, la qual cosa comporta l'arxivament de la causa en fase d'instrucció, o els casos en què la mort del (presumpte) autor s'ha produït abans que es dictés la sentència, supòsit en què les actuacions també s'arxiven. Per tant, el present estudi fa referència a les **35 Sentències**, dictades en aquest àmbit l'any 2007 pels Tribunals del Jurat i per les Audiències Provincials, i abasta els següents aspectes:

- Pronunciament -condemnatori o absolutori- de les resolucions
- composició d'homes i dones com a membres del Tribunal del Jurat, quan aquest ha estat l'òrgan d'enjudiciament.
- qualificació dels fets pel Tribunal
- sexe, franja d'edat i nacionalitat de la persona acusada i de la víctima
- mitjans emprats en l'execució d'aquests fets criminals

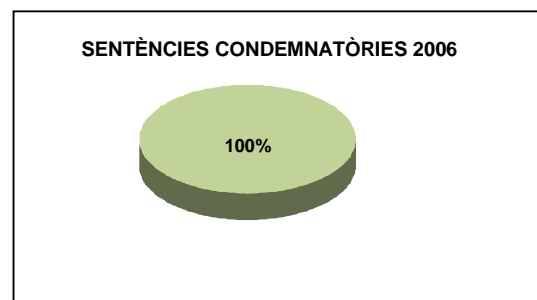
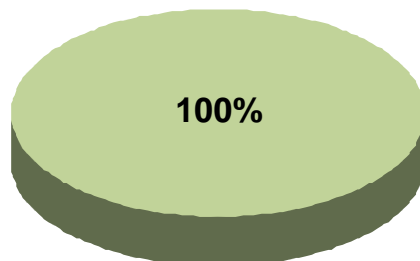
- mecanismes de mort emprats
- data, lloc i hora de comissió dels fets
- penes imposades, tant principals com accessòries
- principals circumstàncies modificatives de la responsabilitat criminal apreciades en la sentència
- relació personal entre les parts i situació de convivència o no
- existència o no de denúncies prèvies, així com d'agressions o amenaces prèvies
- existència d'ordres de protecció o d'altres mesures cautelars o de protecció adoptades prèviament
- existència i edats dels fills i filles i, si s'escau, la seva condició de testimonis directes dels fets enjudiciats
- existència d'altres testimonis directes
- mesures cautelars privatives de llibertat acordades durant la instrucció de la causa i la durada d'aquesta
- personació d'acusació particular o popular
- nombre de sentències que recullen l'existència de més d'una víctima o la condemna per altres delictes
- determinació de la responsabilitat civil derivada del delictes
- nombre de sentències dictades l'any 2007 en aquesta matèria per Comunitats Autònomes
- posició, si s'escau, del Jurat en matèria d'indult i pronunciament que hagi efectuat la sentència sobre aquest aspecte
- conducta de la persona agressora després dels fets

D'altra banda, en les conclusions a les quals s'arriba en el present estudi s'efectua una comparació amb les que van integrar l'estudi de les resolucions dictades l'any 2006. Tal com s'indicava en el darrer estudi, com que cadascun d'ells s'ha centrat en la data del quan es van dictar les sentències i no en la data quan es van executar els fets, aquesta comparació no pot fer-se equivalent a evolució de les dades que s'ofereixen.

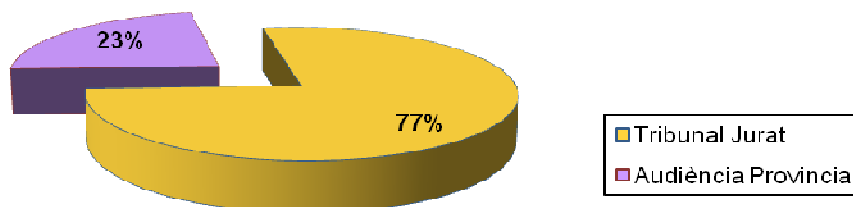
El conjunt de les resolucions estudiades ha permès arribar a les següents **CONCLUSIONS**.

1ª.- Totes les sentències estudiades són condemnatòries. Això significa que, en tots els casos amb resultat de mort en què s'ha dirigit acusació, s'ha considerat provada la realització dels fets criminals i la participació de les persones acusades en aquests.

SENTÈNCIES CONDEMNATÒRIES DICTADES PELS TRIBUNALS DEL JURAT I AUDIÈNCIES PROVINCIALS L'ANY 2007

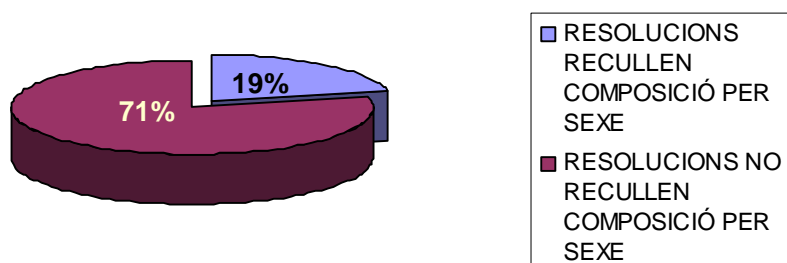


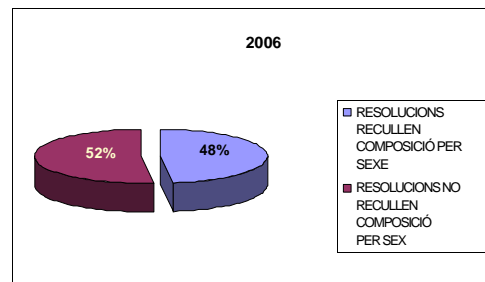
2^a.- De les 35 estudiades, 27 (un 77%) han estat dictades pels Tribunals del Jurat, i 8 (un 23%), per les Audiències Provincials.



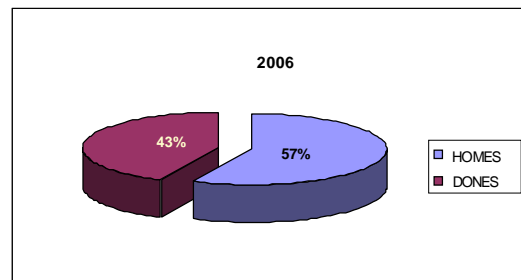
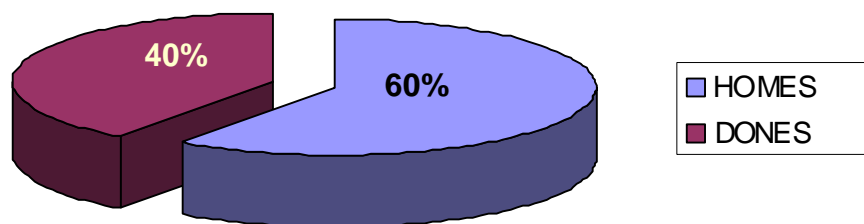
3^a.- De les 27 sentències dictades pels Tribunals del Jurat objecte d'estudi, només 5 (un 19%) recullen el nom dels ciutadans que integren el Tribunal del Jurat que jutja els fets sotmesos a la seva consideració. De les sentències en les quals apareix aquesta dada s'extrau la conclusió, idèntica a la dels estudis anteriors, que en la **composició del Tribunal (9 ciutadans) existeix una participació equilibrada d'homes i dones**: en aquest cas, 27 homes, un 60% del total de persones identificables per sexe, i 18 dones, un 40%.

REFLEX EN SENTÈNCIA DEL SEXE DELS JURATS





PARTICIPACIÓ DONES I HOMES EN LA COMPOSICIÓ DEL TRIBUNAL DEL JURAT

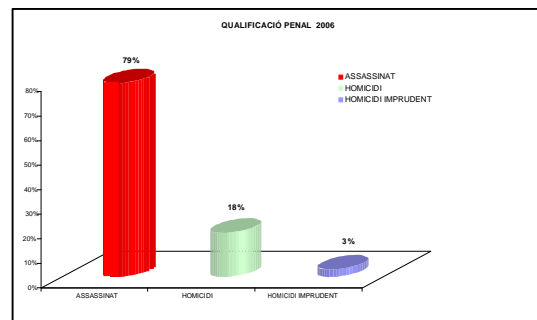
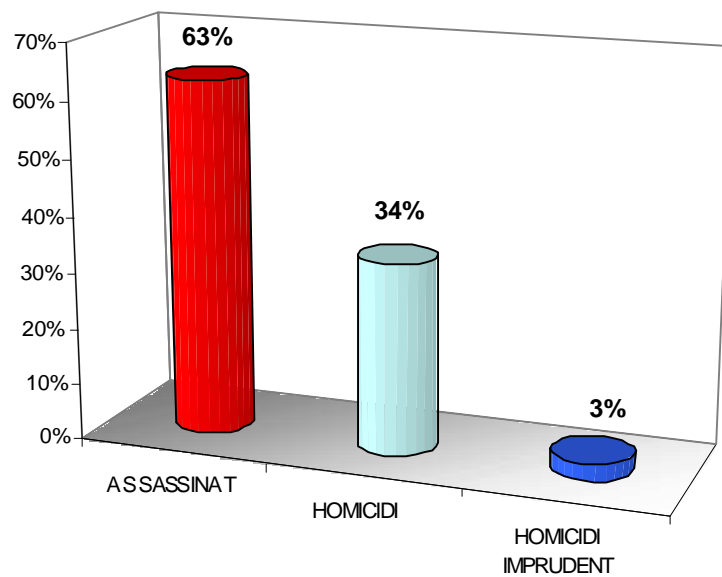


4^a.- La majoria de les sentències analitzades, 22 d'elles, equivalent a un **63%**, qualifica el fet com a **assassinat**, la qual cosa implica que en aquests casos s'ha acreditat que la mort s'ha executat ja sigui amb traïdoria (que requereix la utilització en la seva execució de mitjans, maneres o formes que tendeixin directament a garantir el resultat, sense el risc que per a la persona de l'autor pugui provenir de la defensa de l'ofès), o amb encrueliment (que concorre quan s'augmenta inhumanament i deliberadament el patiment de la

víctima, causant a aquesta un dolor addicional innecessari per obtenir el resultat de mort) o per preu, recompensa o promesa, que són els tres supòsits que qualifiquen la mort com a assassinat respecte al tipus bàsic de l'homicidi.

En un **34%** dels casos (12 sentències) el fet s'ha qualificat com a **homicidi**, i en un **3%** (1 sentència) com a **homicidi imprudent**.

QUALIFICACIÓ PENAL



Això suposa, comparant aquestes dades amb les de les sentències dictades l'any 2006 pels Tribunals del Jurat, un descens de 16 punts en la qualificació dels fets com a assassinat i el correlatiu increment de 16 punts en la qualificació dels fets com a homicidi, mantenint-se el percentatge d'homicidis imprudents. S'aproximen, per tant, als percentatges del primer estudi de sentències dictades pels Tribunals

del Jurat, entre els anys 2001-2005, que van revelar que un 64,06% de les sentències estudiades havien qualificat els fets com a assassinat, mentre que un 33,98% d'elles els havien qualificat com a homicidi.

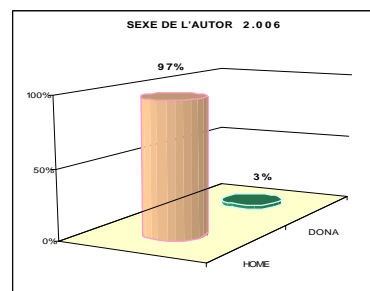
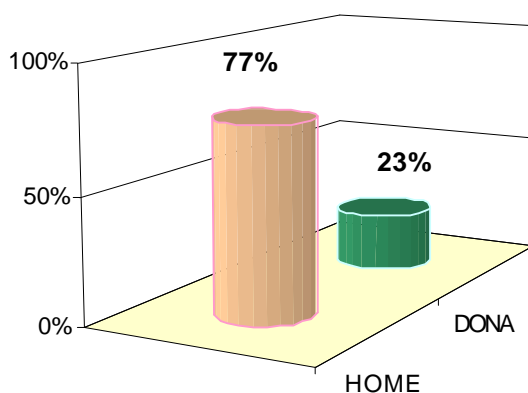
Si bé és cert que el major nombre de supòsits qualificats en sentència com a assassinats revela un increment de casos en què els fets enjudiciats revelen una major gravetat, això no permet arribar a conclusions específiques, ja que aquest estudi, com els anteriors, fa referència a dates d'enjudiciament, no d'execució dels fets, i, en qualsevol cas, les dues qualificacions fan referència a actuacions d'extraordinària gravetat, que són les relatives a la causació voluntària de la mort d'una persona.

5ª.- L'autor dels homicidis i/o assassinats és majoritàriament un home. Així, **en el 77%** dels casos examinats (27 de les 35 sentències), l'autor és un home, davant el **23%** de supòsits (8 sentències) en els quals l'autora -sola o en companyia d'una altra persona, normalment l'home de la seva nova parella sentimental- és la **dona**.

Això suposa un descens de vint punts, respecte a l'estudi anterior, de la condició d'home de l'autor i el correlatiu increment d'autores del mateix percentatge.

Malgrat la major presència percentual de dones en la realització d'aquests fets -que es produeix respecte d'una mostra, en nombres absoluts, certament petita- aquestes dades continuen indicant, un cop més, que, **fonamentalment, els homicidis i assassinats executats en l'àmbit de la parella o exparella constitueixen actes criminals de violència de gènere.**

SEXE DE L'AUTOR

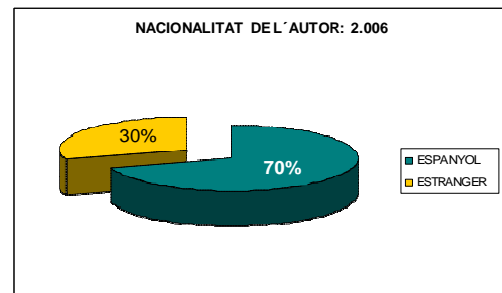
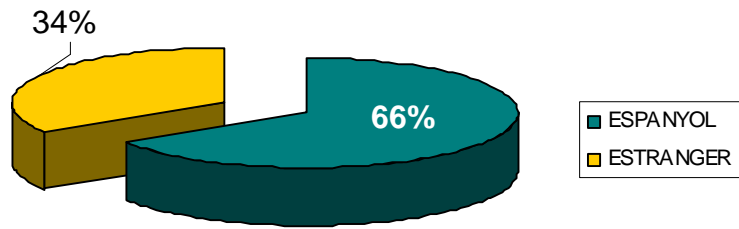


6^a.- Pel que fa a la **nacionalitat de l'autor**, aquest és **espanyol** en la majoria dels casos, la qual cosa succeeix en 23 sentències, equivalent al **66%** dels supòsits. En la resta, un **34%** dels casos (12 sentències), l'autor és **estranger**.

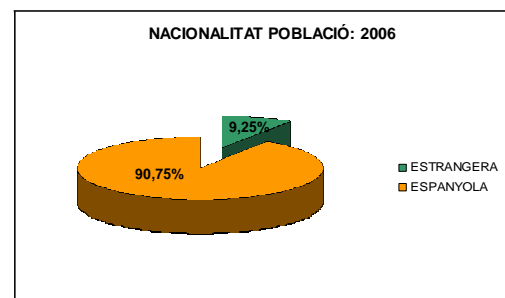
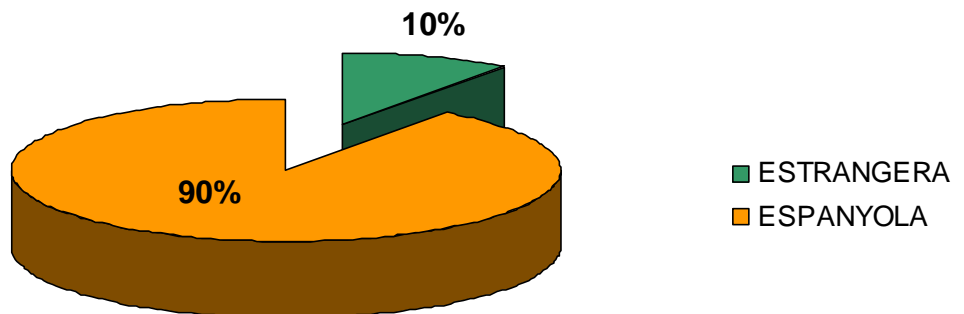
Aquests percentatges, als efectes de la seva valoració, s'han de relacionar amb la taxa de població espanyola i estrangera (segons les dades de l'INE, relatiu al 2007, la població espanyola ascendia a 45.200.737 habitants, dels quals 4.519.554 eren estrangers, un 10%) i amb les seves respectives característiques demogràfiques.

Les dades relatives a la nacionalitat de l'autor del present estudi reflecteixen un **descens de quatre punts en el percentatge d'autors espanyols**, amb el **correlatiu increment percentual d'autors estrangers**.

NACIONALITAT DE L'AUTOR



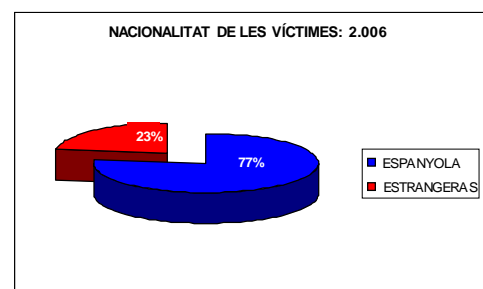
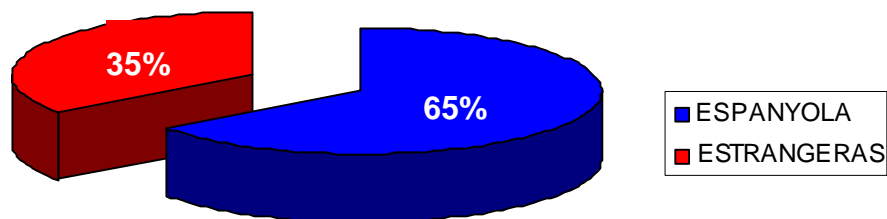
NACIONALITAT POBLACIÓ: 2007



7ª.- Pel que fa a la **nacionalitat de les víctimes**, aquesta apareix indicada en 31 de les 35 sentències analitzades, és a dir, en un 89% d'elles. De les resolucions que recullen aquesta dada, en un **65%** la víctima és espanyola, mentre que en un **35%** dels casos la víctima és **estrangera**.

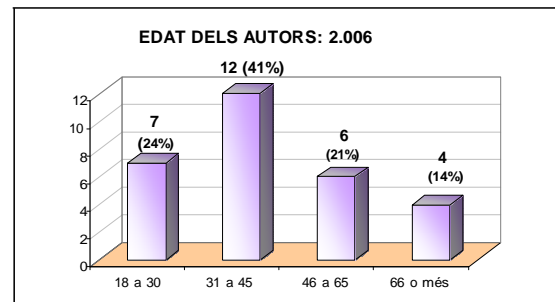
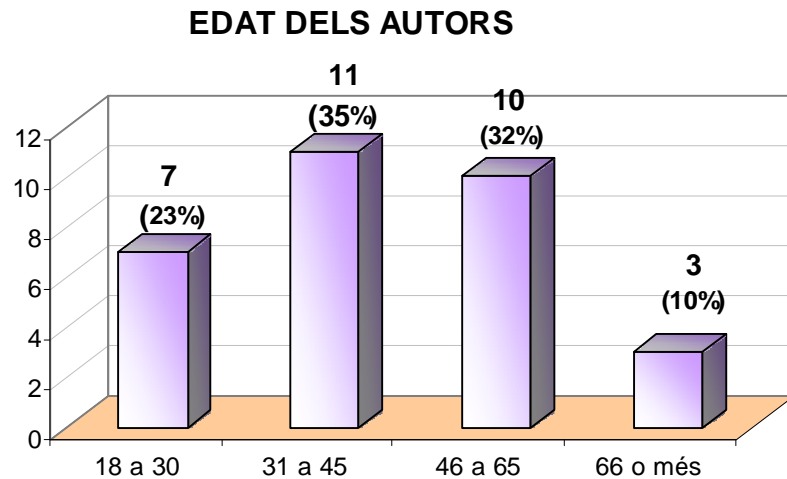
S'observa, per tant, un **descens de dotze punts en el percentatge de víctimes espanyoles, amb el mateix increment percentual de víctimes estrangeres**. No obstant això, s'ha de tenir en compte que, tal com s'indicava en els estudis anteriors i en altres apartats del present estudi, corresponent aquest a la data quan es van dictar les sentències, naturalment aquest percentatge no coincideix amb el de la nacionalitat de les dones assassinades en aquest àmbit al llarg del 2007. D'altra banda, aquesta dada no la recullen totes les resolucions.

NACIONALITAT DE LES VÍCTIMES



8ª.- El ventall d'**edats** dels autors és ampli, però s'observa, en les 31 sentències que recullen aquesta dada, que predomina -el mateix succeïa en les sentències dictades l'any 2006- la franja d'**entre els 31 i els 45 anys**, amb 11 casos, equivalent a un 35% de

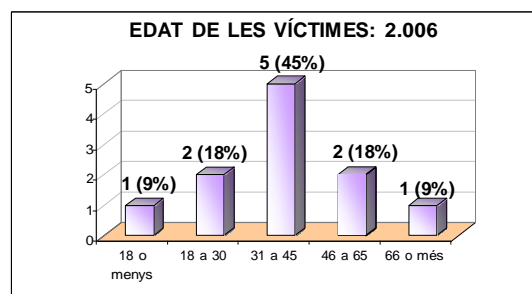
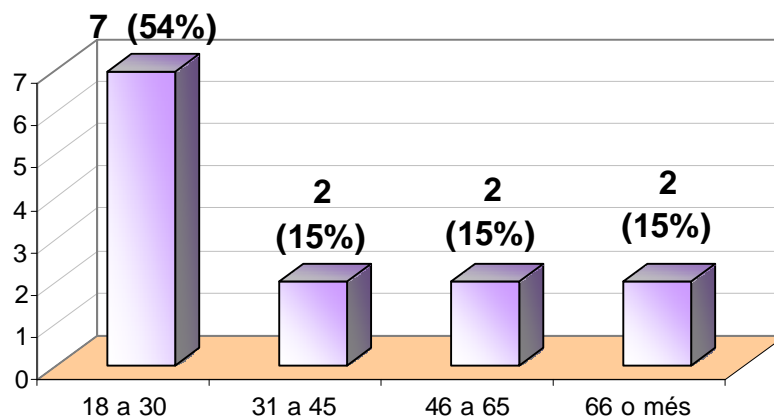
les sentències que recullen aquesta dada. Molt a prop se situa la franja d'edat compresa entre els 46 i els 65 anys, amb 10 casos, equivalent a un 32%, i la compresa entre els 18 i els 30 anys, amb 7, és a dir, un 23%. En 3 dels casos (un 10%), l'autor supera els 66 anys d'edat.



Pel que fa a les **edats de les víctimes**, només 13 de les 35 sentències recullen aquest aspecte, sent **predominant la franja que va dels 18 als 30 anys**, la qual cosa succeeix en 7 dels casos que ofereixen aquesta informació, equivalent a un 54%. En altres dos, un 15%, la víctima es trobava en cadascuna de les franges compreses entre els 31 i els 45 anys, en la de 46 a 65 anys, i en la de 66 o més anys.

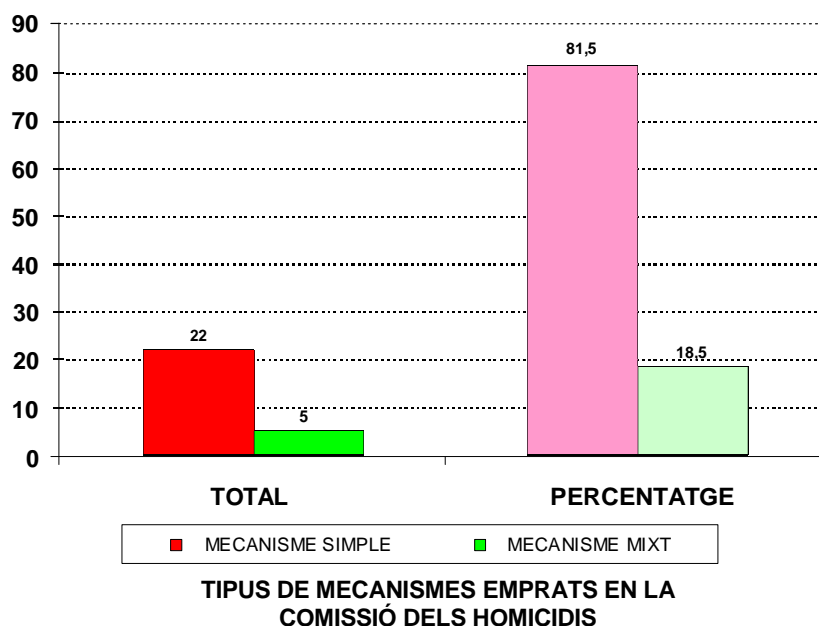
Això sembla reflectir, tenint en compte el reduït nombre de resolucions que contenen aquesta dada, un **descens en les franges d'edat de les víctimes mortals**, expressant un **increment d'accions criminals amb resultat de mort a edats més primerenques**, però des de la perspectiva de la data de l'enjudiciament d'aquests fets.

EDAT DE LES VÍCTIMES



9^a.- Pel que fa als **mecanismes de mort emprats en els supòsits de violència de gènere**, els procediments emprats pels agressors per acabar amb la vida de les seves parelles o exparelles es poden classificar, com en els estudis anteriors, dins de dos grans categories, segons el nombre de mecanismes emprats: simples, quan només s'empra un, i mixtos, quan es fa servir més d'un mecanisme.

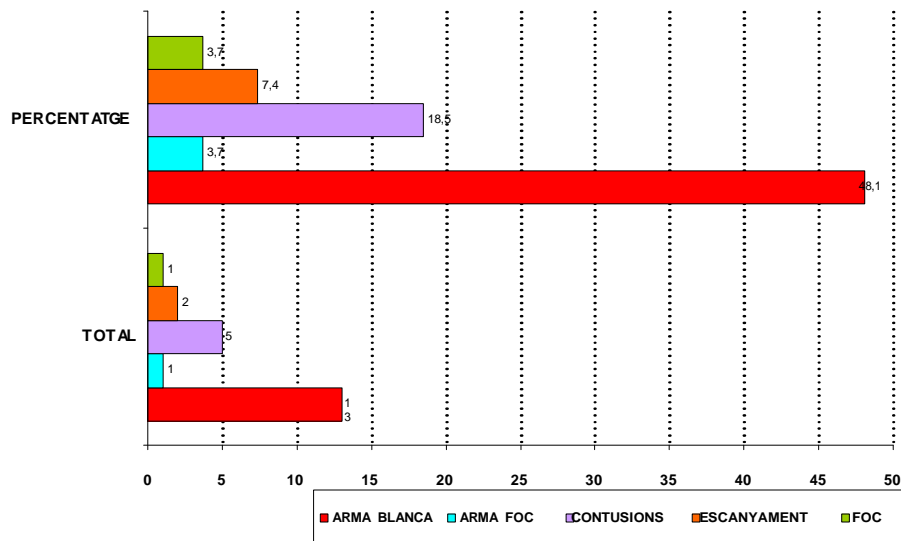
Els homicidis comesos per un mecanisme simple suposen el 81,5%, i els que es porten a terme per mecanismes mixtos el 18,5%. Aquesta circumstància suposa una **reducció dels homicidis realitzats per mecanisme mixt de 8,8 punts**, tot i que aquesta dada és només orientativa i global respecte als estudis anteriors, no exclusivament evolutiva, ja que les anàlisis fan referència, com ja s'ha indicat anteriorment, a la data de les sentències, no a períodes de temps concrets en relació amb els fets jutjats.



10^a.- Pel que fa a les **característiques dels mecanismes simples emprats en els casos de violència de gènere**, els més freqüents han estat **l'arma blanca** (48,1%, la qual cosa significa que baixa 0,4 punts respecte de les sentències dictades l'any anterior), **els traumatismes contusos dirigits fonamentalment a la regió cranioencefàlica** (18,5%, amb un augment de 9,4 punts), **l'escanyament amb les mans** (7,4%, que puja 1,3 punts), i **l'arma de foc** (3,7%, que puja també 0,6 punts).

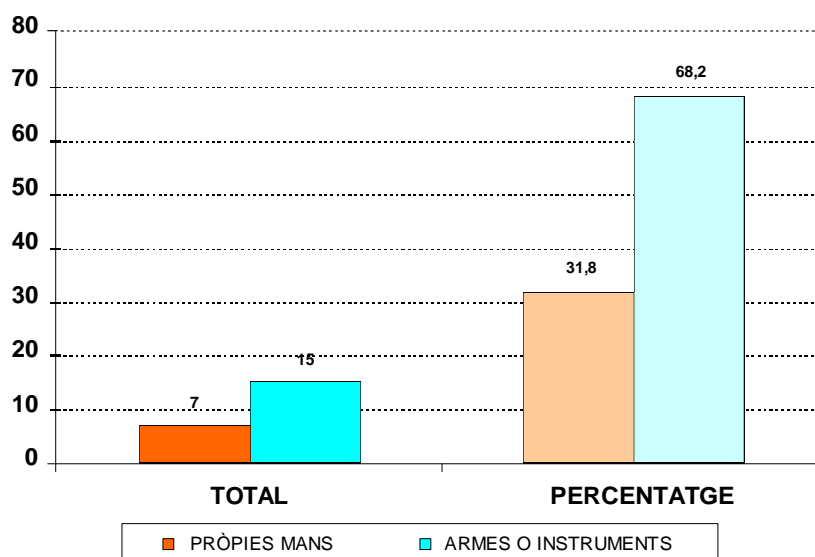
Novament, l'arma blanca és l'instrument més emprat, amb un percentatge pràcticament similar al de l'estudi anterior. Per contra, els traumatismes han augmentat més d'un 100%, reflectint un escenari diferent al que mostren les sentències dictades l'any anterior. També es reflecteix aquesta nova situació en el nombre de mecanismes emprats per a la consumació de l'homicidi, que novament s'han vist reduïts en tipus. En l'estudi anterior havia passat de 9 a 6 i en aquest s'han vist limitats a 5. Les freqüències també s'han modificat. La taula següent mostra en color verd les que han augmentat respecte a l'estudi de les sentències del 2006, mentre que el color rosa mostra els mecanismes que van augmentar l'any 2006 respecte al primer estudi.

	SENTÈNCIES 2001-2005 TJ	SENTÈNCIES 2006 TJ	SENTÈNCIES 2007 TJ i AP
Arma blanca	36.2	48.5	48.1
Arma de foc	5.4	3.1	3.7
Traumatismes	14.1	9.1	18.5
Escanyament amb llaç	4.7	3.1	-
Escanyament amb les mans	5.4	6.1	7.4
Atropellament	1.4	3.1	-
Foc	-	-	3.7



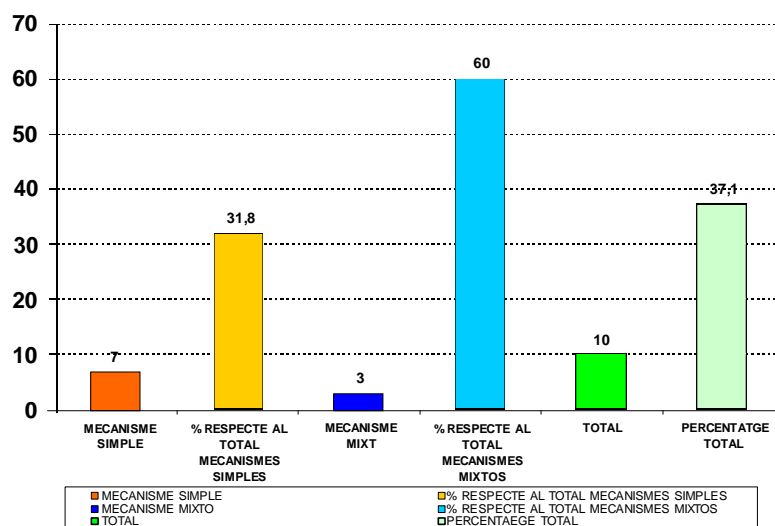
MECANISMES DE MORT SIMPLES EMPRATS

11^a.- La **utilització directa de les mans per acabar amb la vida de les dones** continua protagonitzant un **percentatge significatiu** dels mecanismes, **tant en els procediments simples com en els mixtos**. En el cas dels simples, es fa en un 31,8% dels homicidis, i, en el dels mixtos, en un 60%; això significa que en total (simples i mixtos) **s'han utilitzat directament les mans en un 37,1% dels casos de violència de gènere**.



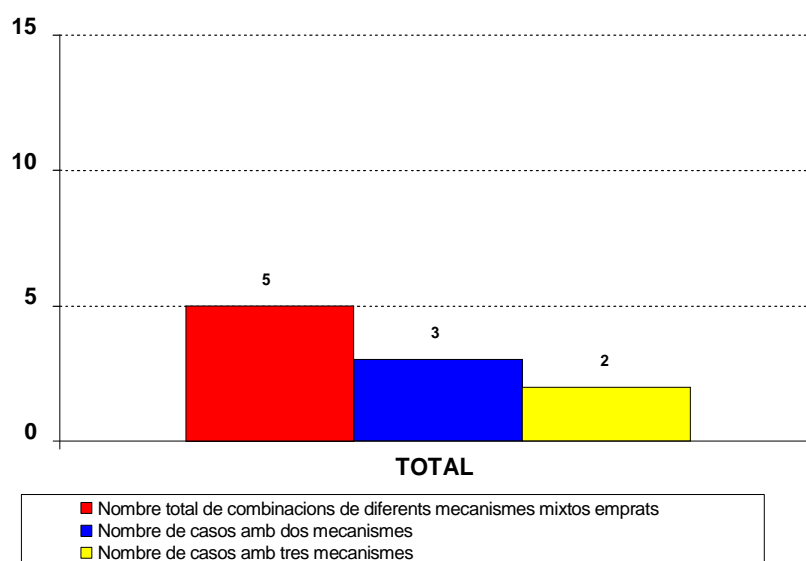
UTILITZACIÓ D'ARMES O INSTRUMENTS EN LA COMISSIÓ DELS HOMICIDIS PER MECANISME SIMPLE
(Nombre total d'homicidis portats a terme per un mecanisme simple: 22)

Aquesta situació suposa un augment de la utilització directa de les mans de 6,8 punts en els mecanismes simples i de 26,7 en els mixtos, dades que reflecteixen **l'augment global de la utilització de les mans de 9,8 punts.**



HOMICIDIS PER MECANISME MIXT I SIMPLE EN ELS QUALS NOMÉS S'HAN EMPRAT DIRECTAMENT LES MANS

12^a.- Pel que fa als **mecanismes mixtos utilitzats per acabar amb la vida de les dones**, l'estudi dels emprats en la comissió dels homicidis mostra que s'han fet servir un total de **5 combinacions** de diferents mecanismes simples: 3 d'elles en les quals s'han emprat dos mecanismes simples, i 2 en les quals els agressors han fet servir una combinació amb tres procediments senzills.



NOMBRE DE MECANISMES MIXTOS EMPRATS EN LA COMISSIÓ DELS HOMICIDIS

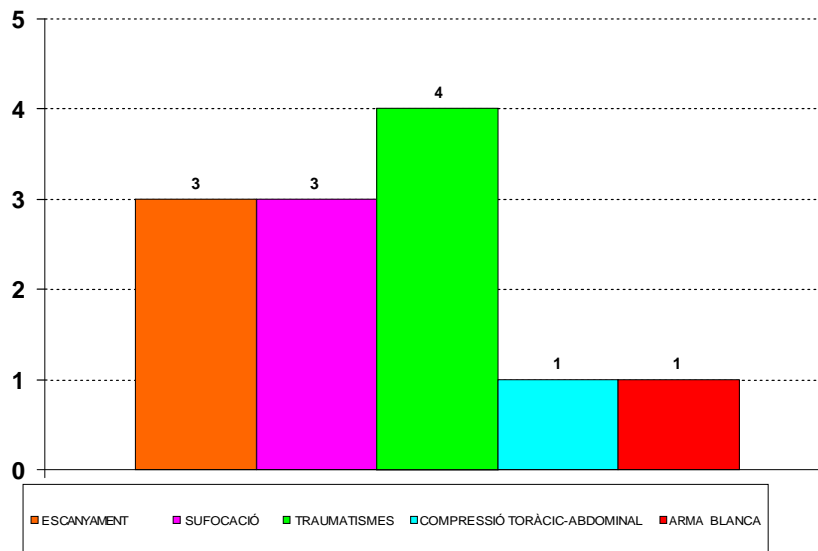
(Número total d'homicidis portats a terme per un mecanisme mixt: 5)

Cap dels mecanismes mixtos emprats no s'ha repetit. A més, cadascuna de les diferents combinacions emprades només s'ha emprat en un sol cas.

El mecanisme simple més freqüentment emprat com a part de les combinacions que donen lloc als procediments mixtos ha estat l'agressió per traumatismes (33,3%), i l'escanyament i la sufocació (25%).

Aquesta situació continua reflectint el **recurs al traumatisme dirigit a la regió cranioencefàlica com a forma d'atacar la víctima en un primer moment, per després continuar amb l'agressió fins acabar amb la seva vida per un altre procediment**. Aquestes circumstàncies afavoreixen la incorporació de procediments que s'ajusten al context en el qual es produeix l'agressió. Entre els

procediments mixtos apareix un nou mecanisme simple no emprat en els atacs senzills, concretament, en aquest estudi, la compressió toràcic-abdominal.



PROCEDIMENTS SIMPLES EMPRATS COM A PART DELS MECANISMES DE MORT MIXTOS

(Apareixen un total de 5 mecanismes simples combinats de forma diferent, un d'ells no emprat en els homicidis per mecanisme simple)

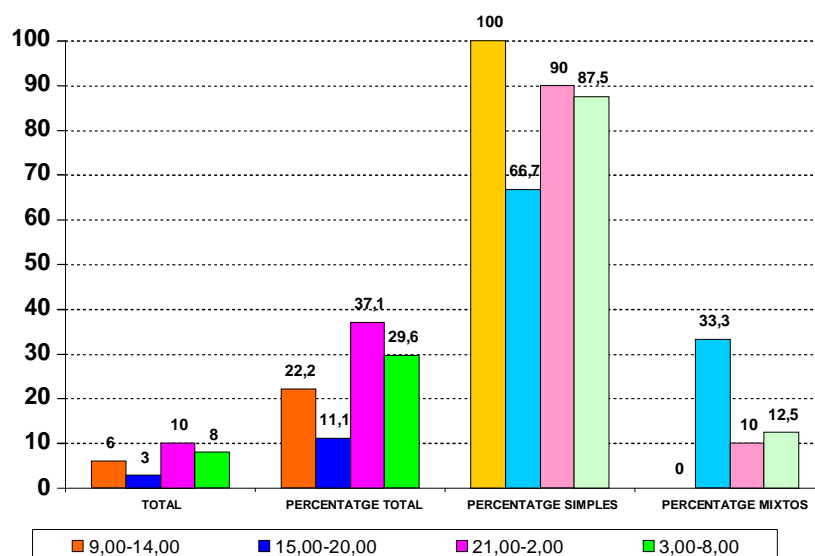
L'anàlisi centrada en els homicidis per arma blanca com a instrument més freqüent, incloent tant els casos per mecanisme simple com els mixtos, aporta una dada de gran interès de cara a la valoració de les conductes desenvolupades en aquests crims.

Les **armes blanques** s'han emprat en 13 agressions simples i en 1 de mixta, és a dir, en 14 casos, la qual cosa suposa un **52% del total**. Pel que fa al **nombre de punyalades** que s'han donat, segons el que reflecteixen els "Fets Provats" de les sentències, ascendeix a un total aproximat de **179**. Aquesta xifra suposa que la **mitjana de ganivetades per cada cas en el qual s'han emprat les armes blanques és de 12,8**, circumstància que significa que aquesta mitjana ha baixat 15 punts respecte a l'estudi anterior. No obstant això, s'aprecien dos tipus de fets criminals: un grup d'ells en els quals només es produeix 1 punyalada dirigida a l'hemitòrax esquerre, just a la regió cardíaca, i un altre grup en el qual la mitjana de ferides incisives i punxants és més elevada.

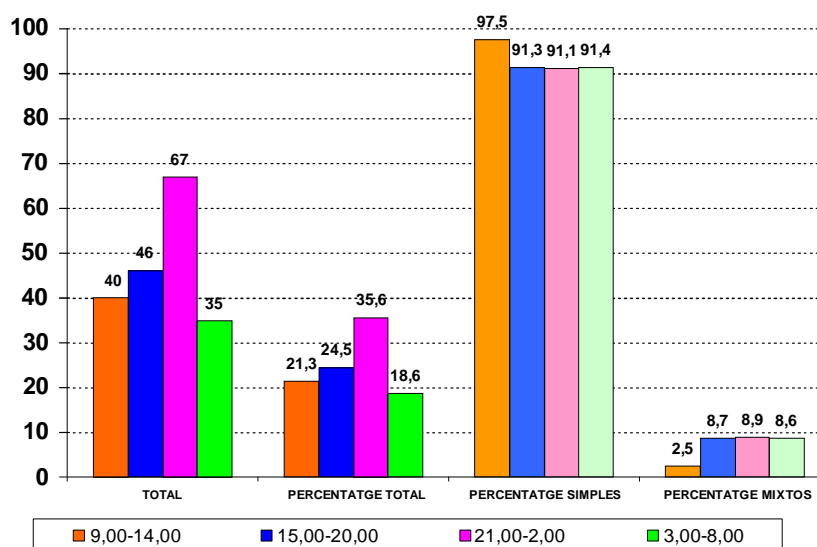
El resultat d'aquest tercer estudi pel que fa als procediments homicides emprats reflecteix un resultat diferent, especialment per **l'augment de la utilització directa de les mans com a part del procediment homicida**. No obstant això, aquesta situació **no significa que s'hagi produït una disminució del grau de violència, però sí una modificació en la forma de materialitzar-la**. Les dades globals reflecteixen que **les conductes homicides apareixen carregades d'ira i violència per fets com l'important increment dels casos per traumatismes (augment del 103,3%, respecte de l'estudi de sentències de 2006), que exigeixen una proximitat i un contacte estret i mantingut amb la víctima, així com per l'increment de l'escanyament amb les mans i de la utilització directa de les mans per produir la mort, tant en els mecanismes simples com en els mixtos**.

Aquestes dades semblen indicar l'existència d'una **relació inversa entre el mecanisme de mort per arma blanca i la utilització directa de les mans**, de forma que, quan augmenta el primer procediment, baixa el segon, passant el contrari quan s'incrementa aquest últim.

13^a.- Respecte de l'horari en el qual es cometen els actes de violència que acaben amb la vida de les dones, l'anàlisi de les hores en les quals es produeixen els homicidis en les sentències dictades l'any 2007 mostra un resultat més irregular, amb una **concentració d'homicidis en la franja nocturna, concretament de 21.00 a 8.00 hores**. No obstant això, com es pot observar en la segona gràfica sobre l'horari, referida al conjunt d'actes criminals amb resultat de mort objecte del total dels tres estudis realitzats fins ara, no modifica de manera substancial la situació general.



HORARI EN EL QUAL ES VAN PRODUIR ELS HOMICIDIS
(27 casos)

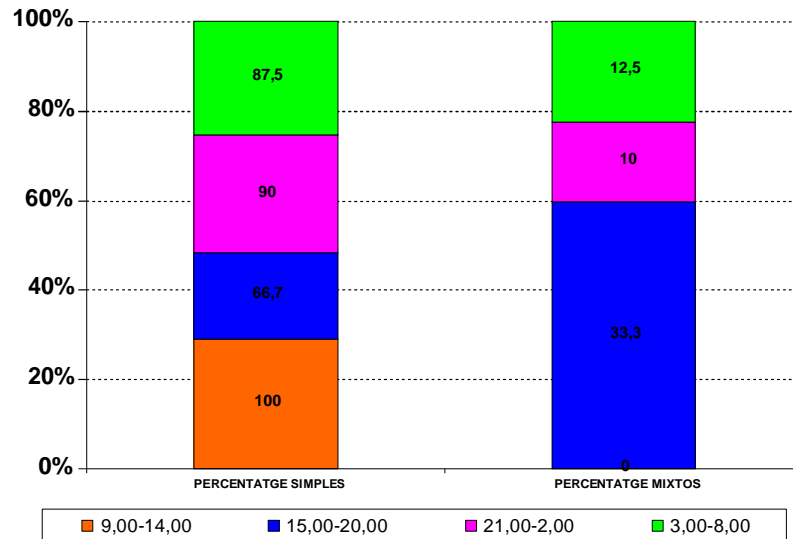


HORARI EN EL QUAL ES VAN PRODUIR ELS HOMICIDIS
Sentències 2001 - 2007

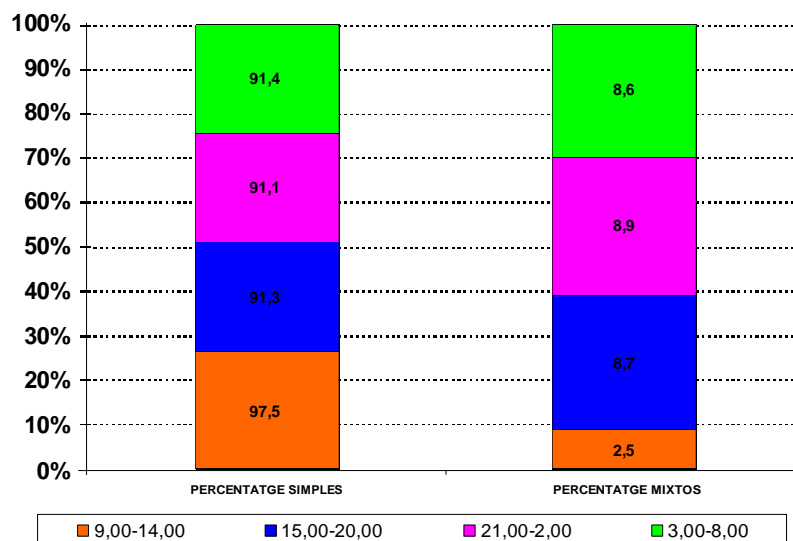
(188 casos amb informació disponible en la sentència)

L'increment en l'horari nocturn es produeix acompanyat, a més, de l'augment relatiu dels casos per procediments mixtos, que, si es comparen les dades del present amb l'estudi de les sentències de 2006, han passat de representar una mitjana del 8,1% al 11,2%, tot i

que la franja horària en la qual es produeixen amb més freqüència els casos en els quals s'empren procediments mixtos és de 15.00 a 20.00 hores.

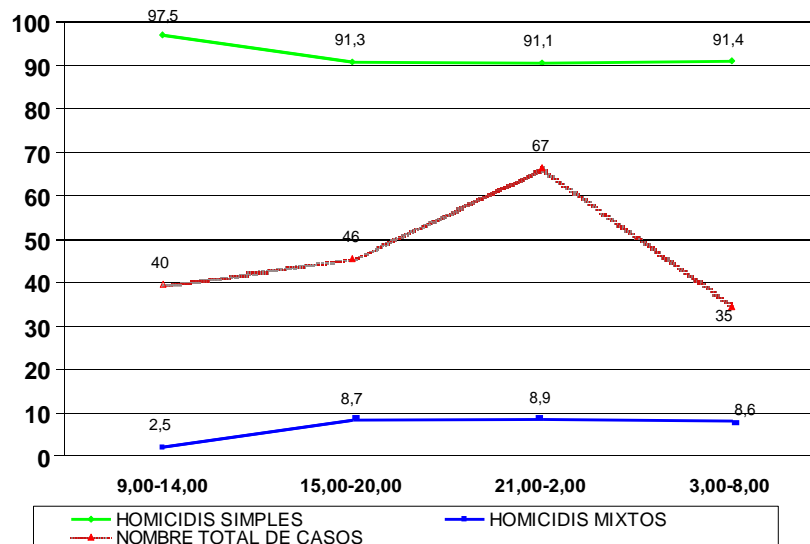


COMPARACIÓ DE L'HORARI DELS HOMICIDIS SIMPLS I MIXTOS
(27 casos)



COMPARACIÓ DE L'HORARI DELS HOMICIDIS SIMPLS I MIXTOS
Sentències 2001 - 2007
(188 casos amb informació disponible en la sentència)

Si es compara l'evolució dels casos en els anys analitzats en els tres estudis amb el nombre d'homicidis o assassinats comesos, s'observa com l'augment del nombre de casos és progressiu fins a la franja horària de la nit, i que concorre amb un increment dels procediments mixtos, amb el consegüent descens dels simples.



**COMPARACIÓ DE L'HORARI DELS
HOMICIDIS SIMPLES I MIXTOS**
(188 casos amb informació disponible en la sentència)

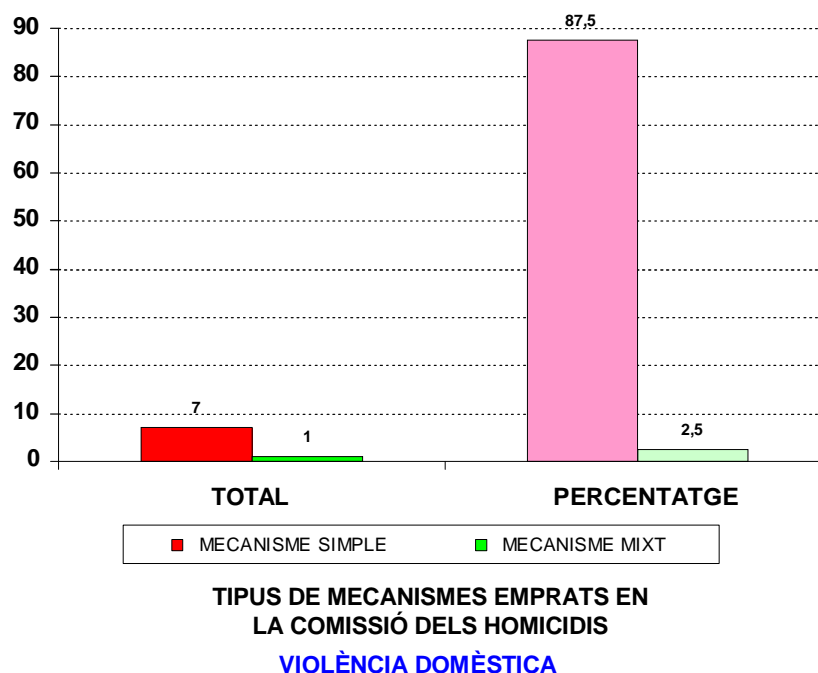
La situació reflectida en l'estudi de sentències dictades l'any 2007 torna a representar un **nivell elevat de violència que veu afavorida la seva expressió com a part d'un procés que va evolucionant i guanyant intensitat a mesura que passa el temps, la qual cosa, juntament amb altres factors, facilita la seva expressió de forma especialment violenta a últimes hores del dia i per procediments en els quals la ira es tradueix en nivells de violència elevats i manifestats amb la utilització de mecanismes mixtos i formes d'aplicar els instruments homicides amb gran intensitat i virulència.**

L'augment progressiu d'informació a mesura que s'incrementa el nombre de sentències estudiat permet entreveure diferents patrons en la forma de cometre els homicidis o assassinats contra les dones, que s'hauran d'analitzar a mesura que es disposi de noves dades.

14^a.- D'altra banda, les morts produïdes en l'àmbit de la violència domèstica presenten altres perfils.

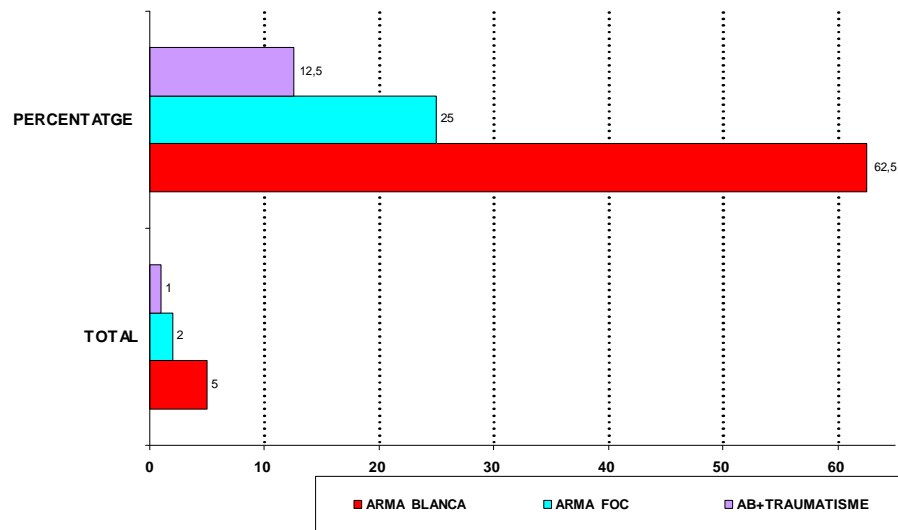
Així, respecte dels 8 homicidis i/o assassinats per violència domèstica, en 6 d'ells l'autora material de l'homicidi ha estat una dona i la víctima un home amb el qual compartia o havia compartit una relació sentimental. En els altres 2 casos els condemnats han estat un home i una dona, dels quals l'home ha estat l'autor material i la dona ha actuat com a còmplice de la mort d'un altre home amb el qual tenia o havia tingut una relació de parella.

15^a.- Pel que fa als mecanismes de mort emprats en els casos de violència domèstica, set dels vuit casos es van produir per un mecanisme simple, la qual cosa suposa el 87,5% del total davant el 12,5% que representa l'homicidi portat a terme mitjançant un procediment mixt.



Els mecanismes emprats en la producció de la mort es redueixen a 3. En el cas dels homicidis per mecanisme simple només apareixen dos mecanismes, la utilització d'una arma blanca en 5 casos (62,5%) i d'una arma de foc en 2 (25%). Entre els mecanismes mixtos només hi ha un cas en el qual es va fer servir l'acció combinada dels

traumatismes, en aquest cas dirigits a la regió cranioencefàlica, i una arma blanca per portar a terme un degollament; aquest mecanisme mixt representa el 12,5% del total.

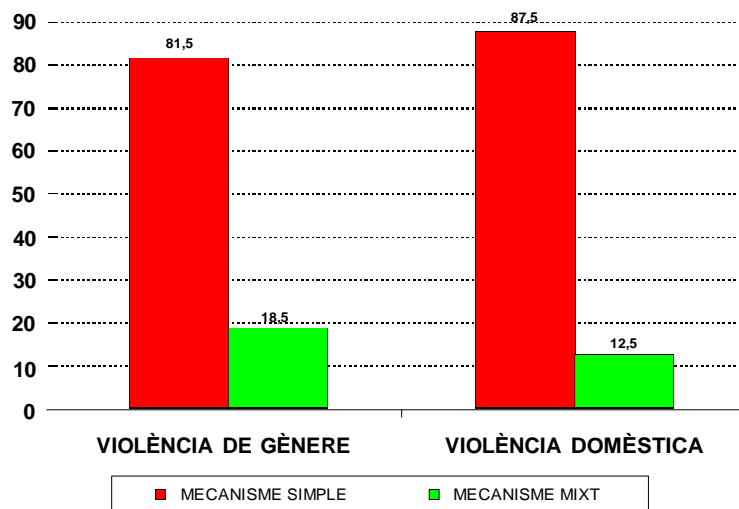


MECANISMES DE MORT SIMPLES EMPRATS

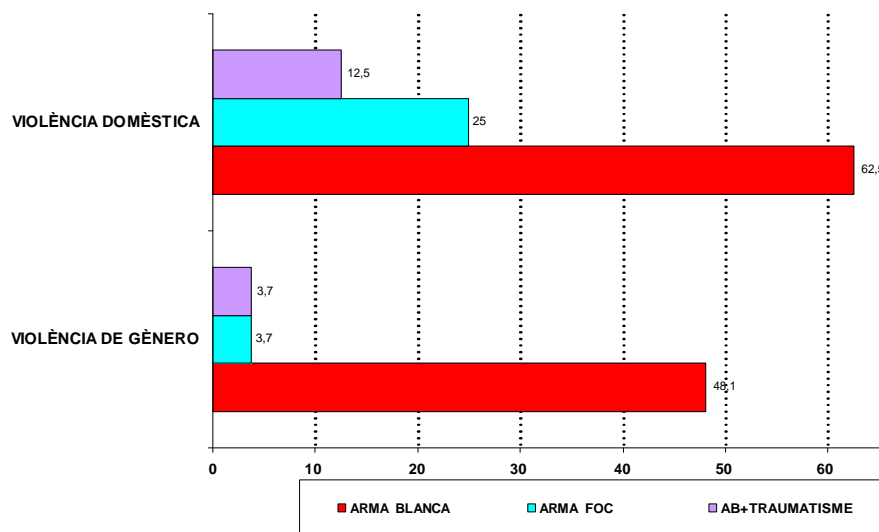
VIOLÈNCIA DOMÈSTICA

La comparació dels casos de violència domèstica amb els de violència de gènere, sempre tenint en compte les limitacions del reduït nombre del primer grup, mostra que, en els homicidis per violència domèstica, destaquen:

- Menys mecanismes
- Percentatge lleugerament més alt d'homicidis per mecanisme simple (6 punts)
- Els homicidis per arma blanca suposen 14,4 punts més que els que es porten a terme pel mateix mecanisme en els casos de violència de gènere
- Els homicidis per arma de foc apareixen 21,3 punts per sobre d'aquest tipus d'homicidis en el grup de violència de gènere
- No hi ha cap cas que s'hagi produït mitjançant la utilització de les mans de forma directa.



TIPUS DE MECANISMES EMPRATS EN LA COMISSIÓ DELS HOMICIDIS
VIOLÈNCIA DOMÈSTICA contra **VIOLÈNCIA DE GÈNERE**



MECANISMOS DE MUERTE SIMPLES EMPLEADOS

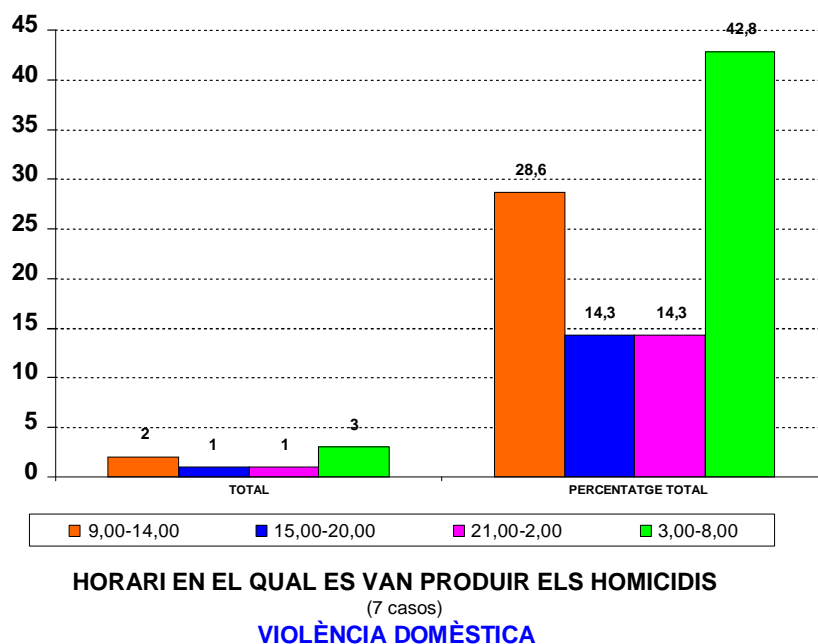
VIOLÈNCIA DOMÈSTICA contra **VIOLÈNCIA DE GÈNERE**

Aquesta aproximació indica que, **en els casos de violència domèstica**, ateses les circumstàncies en les quals es produeixen, l'homicidi es porta a terme per **procediments** que *a priori* fan pensar que són capaços d'ocasionar la mort d'una forma directa (recurs a armes) i **que requereixen menys força per aconseguir-ho**. Tot això s'acompanya del que podria considerar-se com un **“menor grau**

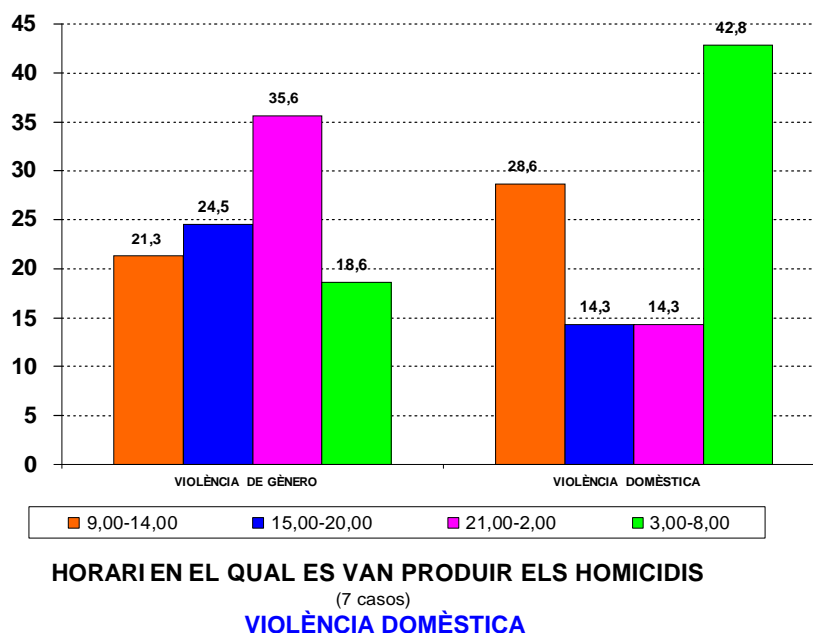
de violència” en la materialització, i que s’observa en el mecanisme emprat i en la forma d’executar-lo, i així, per exemple, la mitjana de punyalades en els casos en els quals s’empren armes blanques (5 simples i el mixt) és de 1,75, i, si es limita l’anàlisi als casos en els quals l’autora material és la dona, només es dona una punyalada en cadascun d’ells.

Juntament amb aquests homicidis apareixen dos amb un major grau de violència, un d’ells el que es porta a terme mitjançant una arma de foc, en qual s’arriben a fer 4 trets, i l’altre el mixt, en el qual es produeix un traumatisme cranioencefàlic i posteriorment un degollament.

16^a.- Pel que fa a l’horari en el qual es cometen els homicidis en l’àmbit de la violència domèstica, l’anàlisi de les hores en què es produeixen els set casos que contenen indicació horària dels fets mostra que **es concentren a primera hora del dia i durant la matinada.**



La comparació amb els casos de violència de gènere, sempre tenint en compte la limitació de la casuística, mostra un perfil diferent, ja que els homicidis per violència de gènere es concentraven en la part intermèdia del dia.



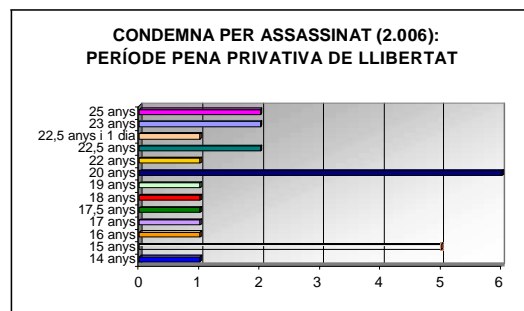
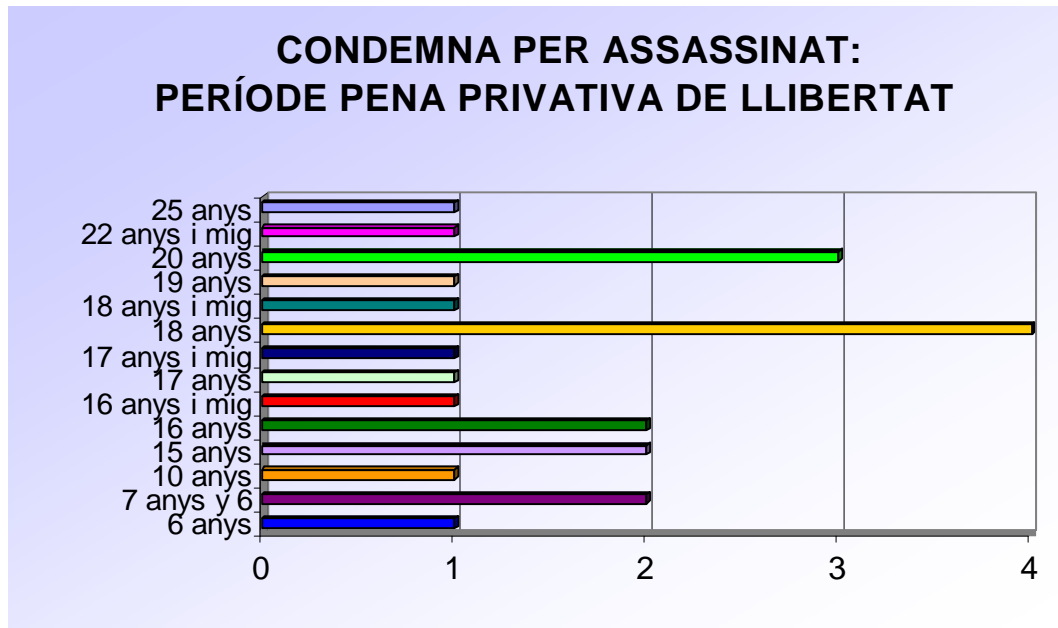
17^a.- En relació amb les **penes** imposades en el conjunt de sentències analitzades, **s'imposa com a pena principal en tots els casos de condemna la de presó**, que és l'única d'aquesta classe que el Codi Penal preveu per a aquests fets.

L'extensió de la pena privativa de llibertat en cas d'homicidi és de deu a quinze anys; per a l'assassinat és de quinze a vint anys de presó, quan concorri una sola de les circumstàncies que el qualifiquen com a tal -traïdoria, encrueliment o per preu, recompensa o promesa-, i de vint a vint-i-cinc anys, quan concorrin dos o més circumstàncies de les que permeten qualificar els fets com a assassinat, individualitzant-se la concreta pena que s'ha d'imposar en cada cas, segons l'apreciació de l'existència de les circumstàncies modificatives de la responsabilitat criminal (atenuants, agreujants, eximents o eximents incomplets) i de la resta de circumstàncies concurrents en l'execució dels fets.

En el cas objecte d'estudi, la **pena privativa de llibertat** imposada en els 22 casos en els quals s'ha dictat sentència condemnatòria pel delictes d'**assassinat**, ha oscil·lat entre els 25 anys (1 cas) i els 6 anys (1 cas). La resta de penes privatives de llibertat han estat de 7 anys i 6 mesos (2 casos), 10 anys (1 cas), 15 anys (2 casos), 16 anys (2 casos), 16 anys i sis mesos (1 cas), 17 anys (1 cas), 17 anys

i sis mesos (1 cas), 18 anys (4 casos), 18 anys i sis mesos (1 cas), 19 anys (1 cas), 20 anys de presó (3 casos) i 22 anys i sis mesos (1 cas).

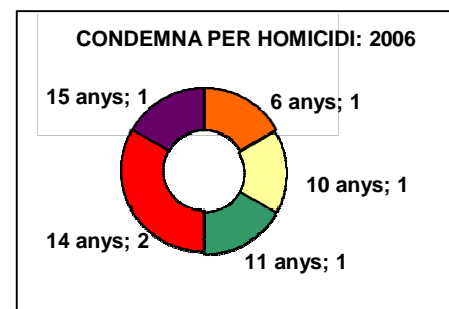
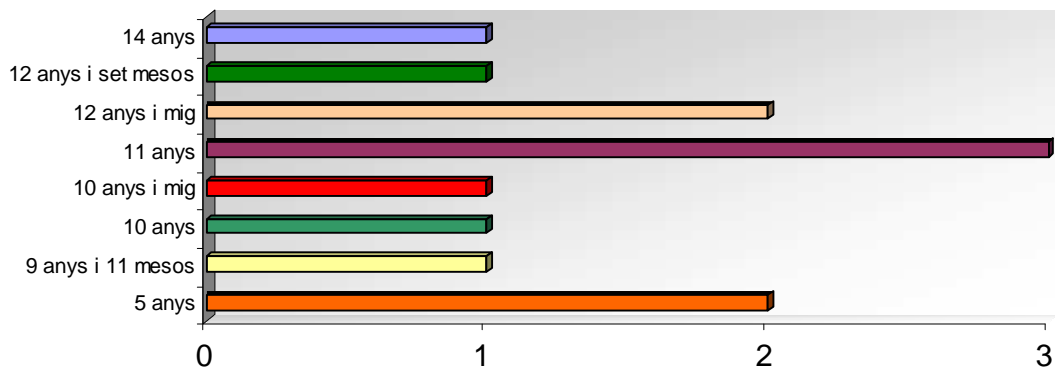
El total de les penes privatives de llibertat imposades en les 22 sentències que condemnen pel delicte d'assassinat és de 361 anys, la qual cosa implica una **mitjana de condemna per aquest delicte de gairebé 16 anys i mig de pena de presó**.



Pel que fa als 12 casos qualificats en sentència com a **homicidi**, les penes privatives de llibertat han oscil·lat entre els 14 anys de privació de llibertat, en un sol cas, fins als 5 anys de privació de llibertat, en dos casos, passant per 9 anys i 11 mesos (1 cas), 10 anys (1 cas), 10 anys i sis mesos (1 cas), 11 anys (3 casos), 12 anys i sis mesos (2 casos) i 12 anys i set mesos (1 cas).

El total de les penes privatives de llibertat imposades en les 12 sentències que condemnen pel delicte d'homicidi és de 125 anys, la qual cosa implica una **mitjana de condemna per aquest delicte de més de 10 anys de pena de presó.**

CONDEMNA PER HOMICIDI: PERÍODE PENA PRIVATIVA DE LLIBERTAT



En l'únic cas qualificat en sentència com a homicidi imprudent, la pena imposada ha estat de tres anys i tres mesos de privació de llibertat.

Les anteriors dades revelen que la mitjana de privació de llibertat per aquests fets -en qualsevol de les seves modalitats- fixada en les sentències dictades pels Tribunals del Jurat i per les Audiències Provincials en aquests casos l'any 2007 és de 14 anys.

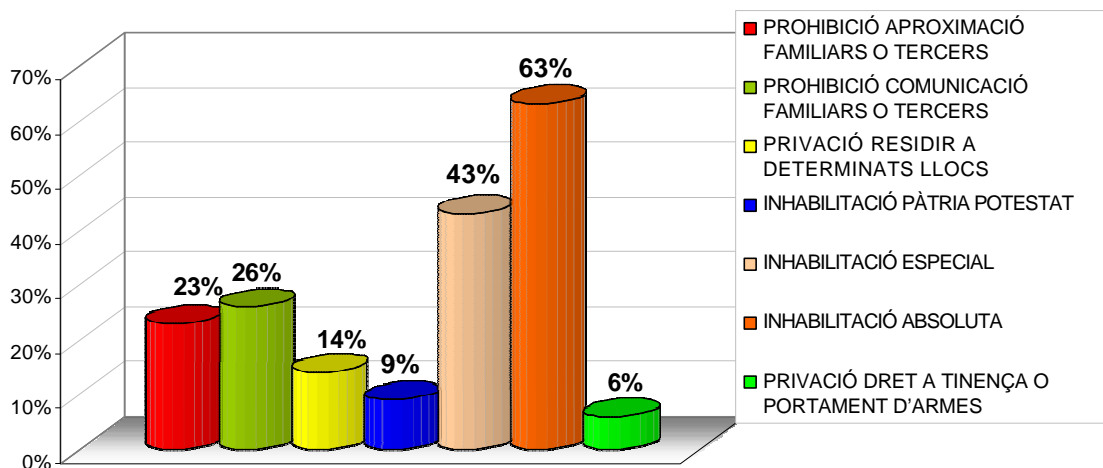
En el període estudiat, a més a més, **s'observa l'escassa imposició de penes accessòries**, més enllà de la genèrica d'inhabilitació absoluta, imposada en 22 de les sentències estudiades, equivalent a un 63% dels supòsits.

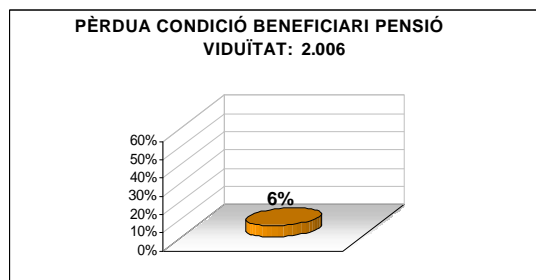
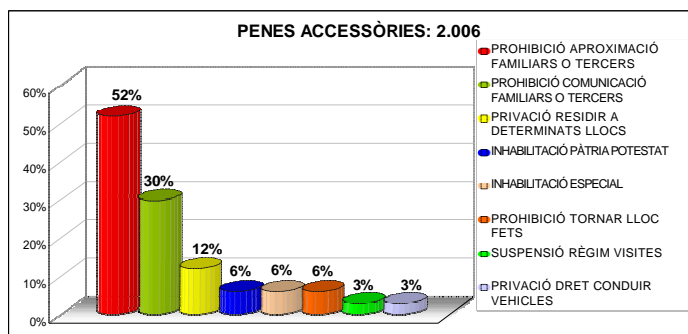
Així, en 9 casos (un 26%) s'ha imposat la prohibició de comunicació amb familiars de les víctimes mortals o amb terceres persones, i en 8 casos (un 23%) la prohibició d'aproximació a familiars o terceres persones. En 5 casos (un 14%) s'ha imposat la privació del dret a residir o anar a determinats llocs. En 2 casos (un 6%) s'ha imposat la pena accessòria de privació del dret a la tinença o portament d'armes.

A més, en 15 sentències (un 43%) s'ha imposat la pena d'inhabilitació especial. D'elles, 11 (un 73%) ho refereixen a l'exercici del dret de sufragi passiu, i 3 (un 20% de les que imposen aquesta pena accessòria i gairebé un 10% del total de sentències estudiades) a l'exercici de la pàtria potestat. Una d'aquestes sentències no ho refereix a cap supòsit.

Cap de les sentències estudiades imposa la pèrdua de la condició de beneficiari de la pensió de viduïtat, que és una previsió de la *Llei Integral*, tot i que 19 de les sentències han enjudiciat fets executats al llarg del 2005 i altres 7 sentències s'han pronunciat sobre fets comesos l'any 2006.

PENES ACCESSÒRIES

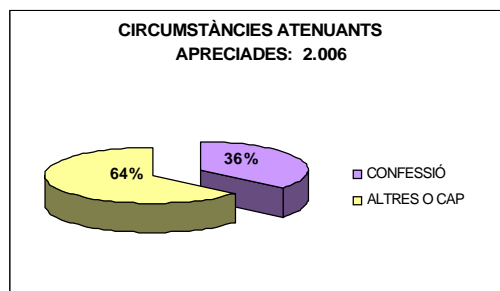
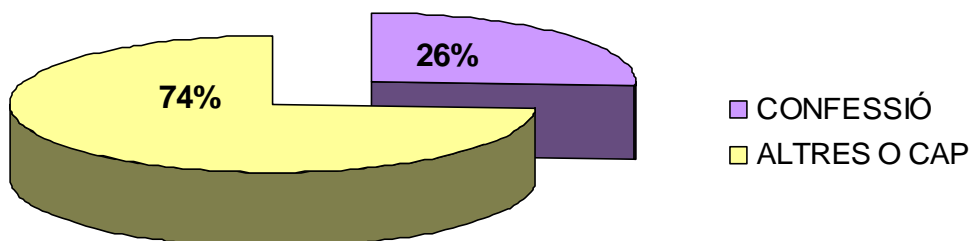




18^a.- A més de la concurrència, en tots els supòsits de condemna pel delicte d'assassinat, de les circumstàncies agreujants de **traïdoria** i/o d'**encrueliment**, i que són les que majoritàriament concorren en els assassinats entre membres de la parella o exparella, continua resultant significativa l'apreciació i valoració d'algunes **circumstàncies modificatives de la responsabilitat criminal** que efectuen les sentències analitzades:

a) La **circumstància atenuant de confessió**, nascuda amb la finalitat d'atorgar un tractament més favorable per a les persones que facilitin la investigació del delicte, de caràcter marcadament objectiu, en la redacció actual, s'aplica en tots els casos en els quals, en algun moment o de forma permanent, l'autor ha reconegut haver realitzat els fets. S'ha apreciat en 9 de les 35 sentències estudiades, en un dels casos com a atenuant analògic, la qual cosa equival a un **26%**. Això significa un **descens de 10 punts** sobre el percentatge observat en l'estudi de sentències dictades l'any 2006, que només incloïa les dictades pels Tribunals del Jurat. També aquesta vegada ha operat en les sentències estudiades com la **principal circumstància atenuant de la responsabilitat criminal apreciada en sentència**.

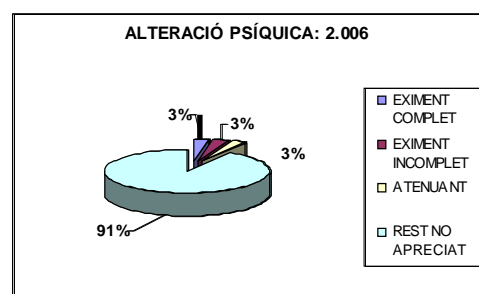
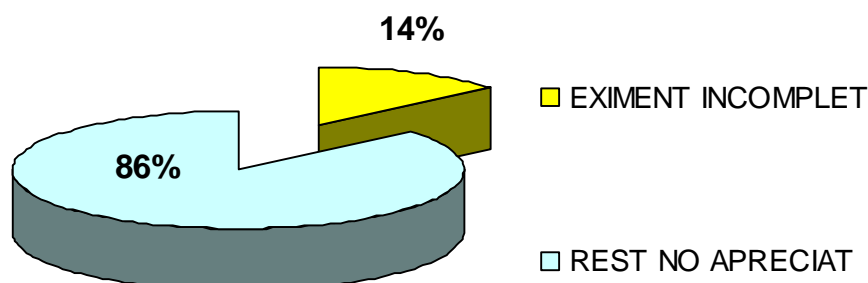
CIRCUMSTÀNCIES ATENUANTS APRECIADES



b) La circumstància d'**alteració psíquica** no s'ha considerat com a **atenuant** en cap cas, ni tampoc com a circumstància eximent, estimant-se, com a **eximent incomplet** en cinc casos (un **14%** de les sentències estudiades).

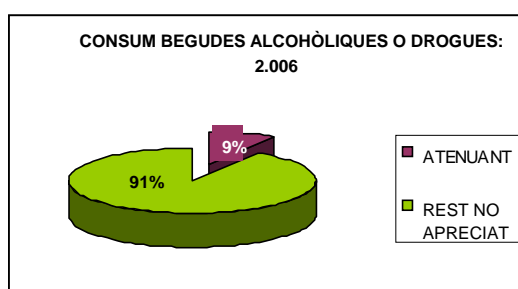
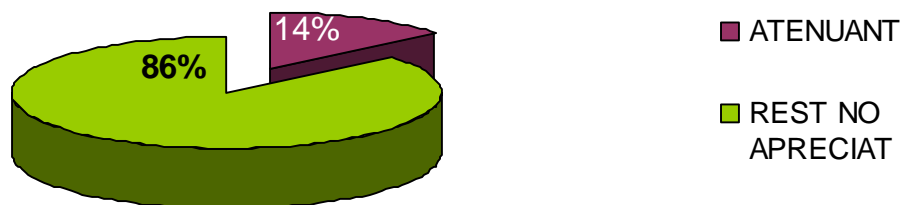
Aquest percentatge suposa un **lleuger augment** dels casos en què aquesta circumstància té projecció en la resolució judicial, respecte a l'estudi anterior, tot i que es manté la projecció en similar percentatge que en el primer.

ALTERACIÓ PSÍQUICA



c) Pel que fa a la circumstància **atenuant** d'haver actuat l'autor com a conseqüència del **consum de begudes alcohòliques o drogues**, en les sentències dictades l'any 2007 s'han apreciat 5 casos (**un 14%**), en un d'ells com a atenuant analògic d'embriaguesa, no apreciand-se en cap d'ells com a circumstància eximent completa ni incompleta. Es manté, per tant, l'escassa incidència apreciada d'aquesta circumstància en l'estudi anterior, que també es reflectia només com a atenuant, en percentatge una mica inferior (un 9% de sentències estudiades).

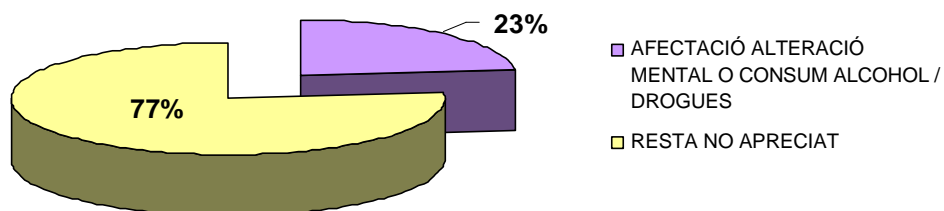
CONSUM BEGUDES ALCOHÒLIQUES O DROGUES

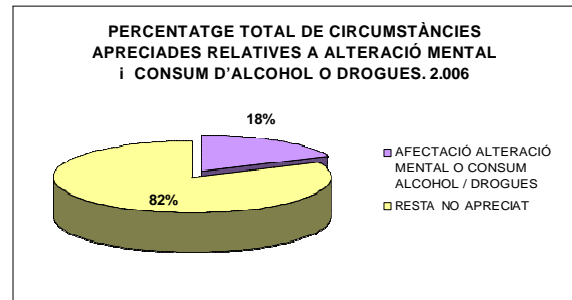


Només dues sentències de les que han constituït objecte d'estudi han apreciat conjuntament la concurrència de circumstàncies modificatives de la responsabilitat criminal vinculades a l'alteració mental i l'addició a l'alcohol o les drogues.

Això vol dir que en el 23% dels casos s'ha apreciat la concurrència d'una o una altra, mentre que en el 77% dels casos no s'ha apreciat la seva influència en l'execució dels fets.

PERCENTATGE TOTAL DE CIRCUMSTÀNCIES APRECIADES RELATIVES A ALTERACIÓ MENTAL I CONSUM D'ALCOHOL O DROGUES

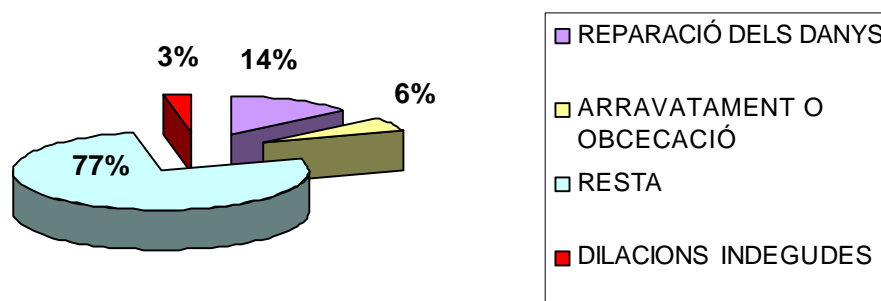




Els apartats b) i c) anteriors continuen evidenciant que en la majoria de casos de violència criminal amb resultat de mort, en l'àmbit de la parella o exparella, els fets s'han executat sense vinculació a la dependència o influència de l'alcohol o les drogues, ni sense vinculació de l'autor a una malaltia o alteració mental.

d) Pel que fa a la resta de circumstàncies atenuants apreciades en les sentències objecte d'anàlisi, en 5 de les 35 sentències s'ha apreciat la de **reparació dels danys**, equivalent també a un **14%** (en un cas com a molt qualificada) i en 2 (un **6%**) la d'**arravatament o obcecació**. En una única sentència (un **3%**) s'aprecia com a analògica la circumstància de **dilacions indegudes**, en un supòsit en què l'enjudiciament es va produir després de sis anys i vuit mesos de l'execució dels fets.

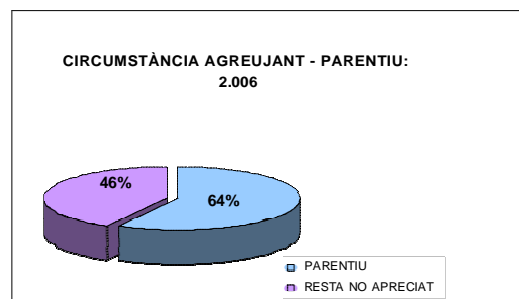
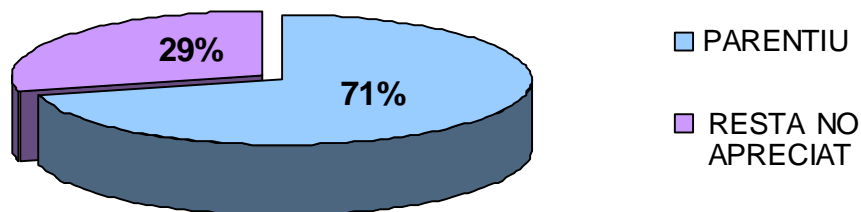
ALTRES CIRCUMSTÀNCIES ATENUANTS



f) Respecte a les circumstàncies **agreujants**, sense computar les que permeten qualificar els fets com a assassinat, **només s'han apreciat**, entre les previstes al Codi Penal, **dues**.

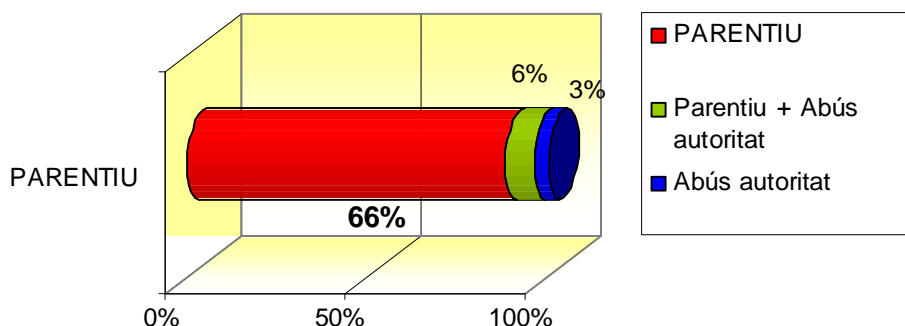
La de **parentiu** ha estat aplicada com a agreujant en tots els casos en què s'ha valorat la seva concurrència, prèvia sol·licitud del Ministeri Fiscal o de la resta d'acusacions. Això s'ha produït en 25 de les 35 sentències, la qual cosa equival a un **71% dels casos**, i tant quan existeix vincle matrimonial com quan existeix convivència o relació afectiva. Això suposa un **increment** en l'estimació d'aquesta circumstància agreujant de **7 punts**, respecte a l'estudi anterior, que alhora revelava un increment de 13 punts respecte al primer efectuat, que feia referència a les sentències dictades pels Tribunals del Jurat entre el 2001 i el 2005.

CIRCUMSTÀNCIA AGREUJANT- PARENTIU



La segona apreciada és la d'**abús de superioritat**, que s'ha produït, concretament, en 3 sentències (un 8%). En dues d'elles aquest agreujant concorria amb el de parentiu.

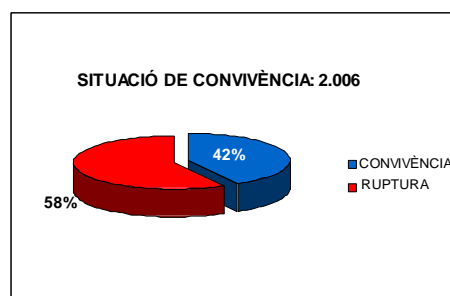
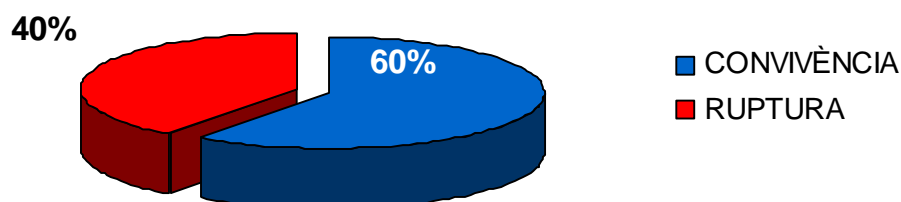
CIRCUMSTÀNCIES AGREUJANTS



19^a.- Es manté un percentatge de casos força similar al que s'aprecia en les sentències dictades l'any 2006 respecte a la pervivència de situacions de convivència (tant matrimonial com de parella de fet) en els casos d'homicidi i assassinat examinats. En concret, **la relació de convivència es mantenia en un 60% dels casos** (21 sentències), és a dir, un 18% més que en l'estudi anterior, davant **un 40% dels supòsits** (14 sentències) on **no existia la convivència o aquesta havia acabat**. Es manté, per tant, un elevat percentatge de supòsits en què els fets criminals es produeixen un cop materialitzada la ruptura sentimental.

Aquestes dades continuen confirmant que l'advertència o comunicació del desig de separar-se per part de la dona o la materialització mateixa de la ruptura constitueixen un factor de risc específic, és a dir, un factor detonant de la reacció brutal de l'agressor. Continuen revelant, per tant, que, més que els conflictes puntuals sorgits de la relació de convivència, és el model de relació establert mateix, asimètric en les relacions de poder, el que produeix aquests resultats criminals.

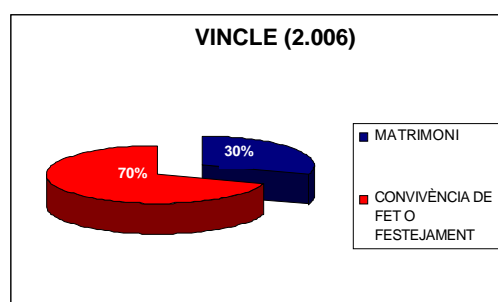
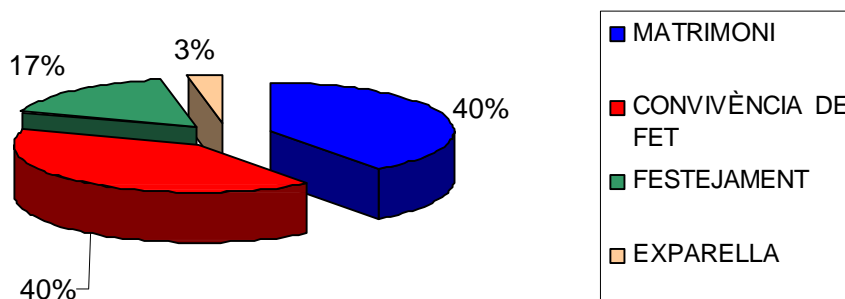
SITUACIÓ DE CONVIVÈNCIA



Continuen reclamant, per tant, la necessitat de treballar en la sensibilització social sobre models de relació igualitaris entre homes i dones i proporcionar a les dones habilitats específiques per detectar comportaments contraris a aquells que els permetin anticipar-se a l'acció criminal, desplegant l'efectivitat de les mesures de protecció i sanció establertes.

20^a.- En un **40%** dels supòsits (14 casos) existia **vinde matrimonial**, en percentatge idèntic als casos en què la relació afectiva era de **convivència de fet**. En un **17%** (6 casos) la relació era de **festejament**, mentre que en un **3%** (1 cas) el **festejament havia acabat**. Això significa un **increment de 10 punts dels supòsits en què existia matrimoni** en l'estudi anterior, amb el correlatiu descens de 10 punts dels casos en què l'homicidi o l'assassinat es va produir en l'àmbit d'un altre tipus de relació.

VINCLE

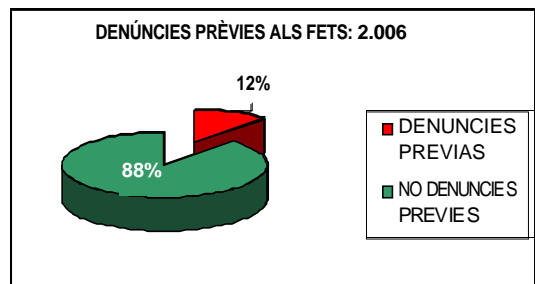
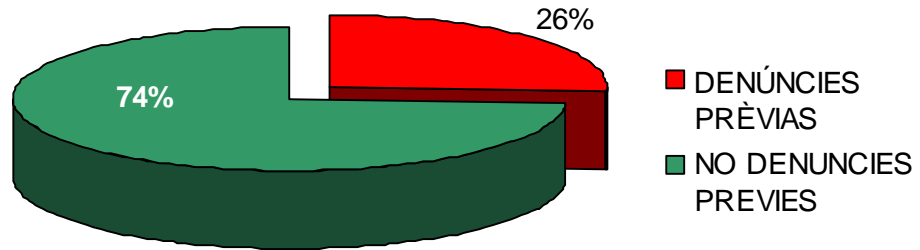


21^a.- Pel que fa a l'existència de denúncies prèvies als fets, aquestes consten en 9 de les 35 sentències analitzades, la qual cosa equival a un 26% d'elles. El mateix nombre de sentències refereixen l'existència d'agressions o amenaces prèvies. Només 3 sentències (un 9%, percentatge similar al de l'últim estudi) recullen que s'haguessin adoptat mesures cautelars prèvies. D'aquestes, almenys en un cas van ser desateses per ambdós membres de la parella.

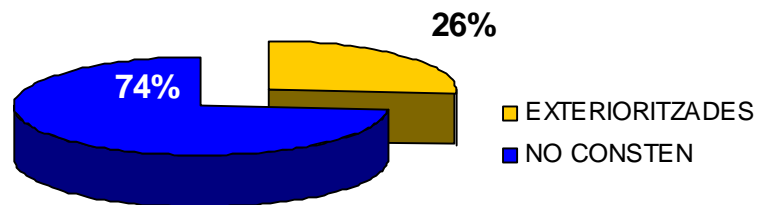
Tot i que s'aprecia un increment de 14 punts pel que fa a l'existència de denúncies prèvies -i de 8 punts pel que fa als casos en què la sentència recull l'existència d'agressions o amenaces prèvies-, comparat amb l'estudi anterior, l'anàlisi de les sentències dictades l'any 2007 **continua avalant les conclusions dels estudis anteriors que indicaven que les dones no van percebre amb anterioritat, en la majoria de casos amb resultat de mort, la intensitat del risc al qual estaven sotmeses o que, si el percebien, no el van denunciar, tot i resultar evident que la mort mai és la primera manifestació de violència al si d'una relació suposadament afectiva. També revela la necessitat**

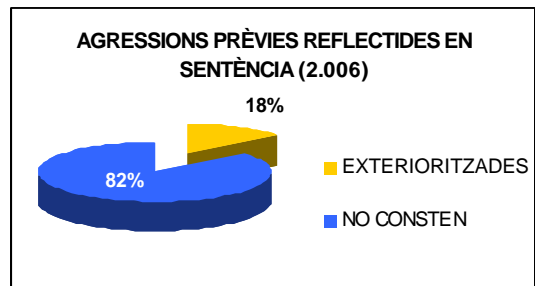
d'implementar la totalitat de mesures previstes legalment per avaluar la situació de risc de les víctimes de violència de gènere, molt especialment a través dels corresponents informes pericials.

DENÚNCIES PRÈVIAS ALS FETS

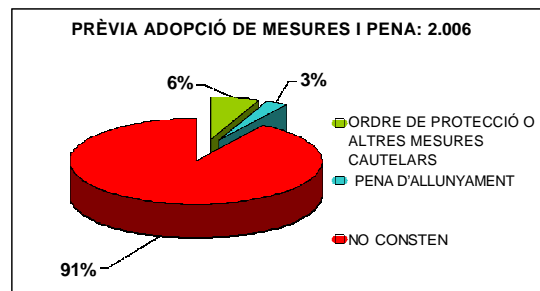
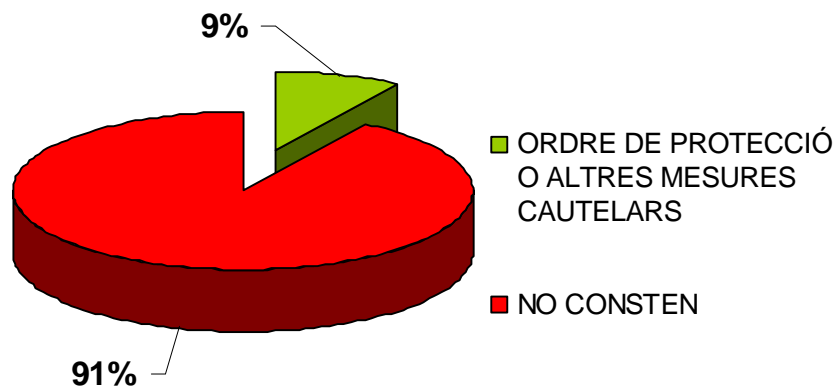


AGRESSIONS O AMENACES PRÈVIAS ACREDITADES EN SENTÈNCIA





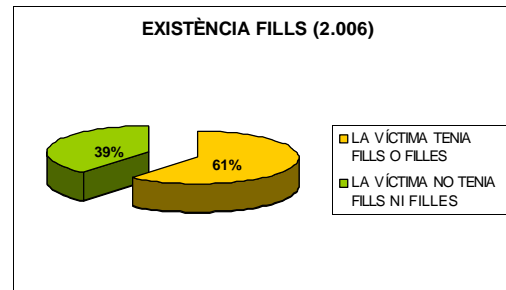
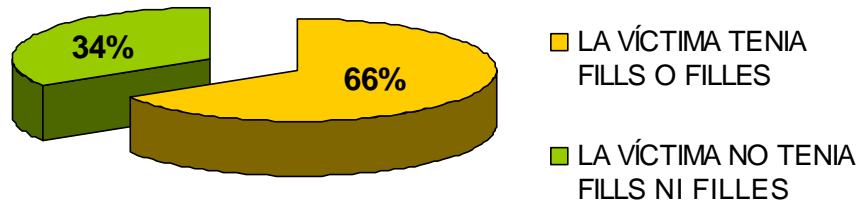
PRÈVIA ADOPCIÓ DE MESURES I PENA



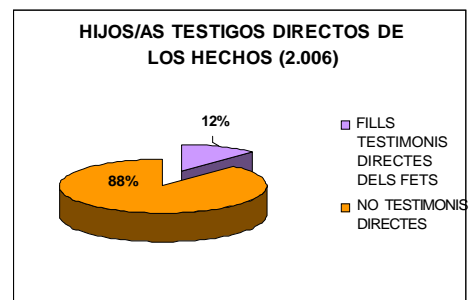
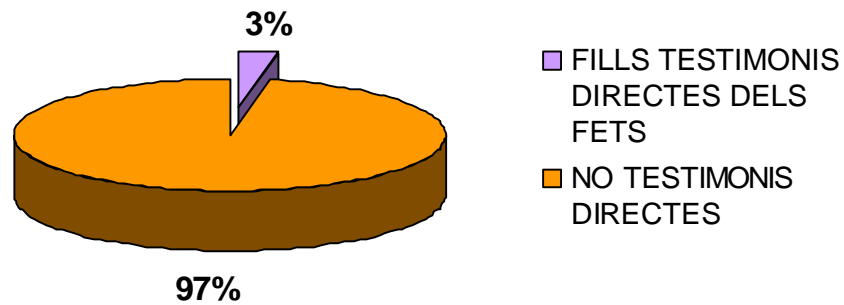
22^a.- En un **66%** dels casos (23 sentències), **la víctima tenia fills o filles.**

En un cas (3%), a més, **els fills o filles estaven presents** en el moment de l'escometiment mortal.

EXISTÈNCIA FILLS

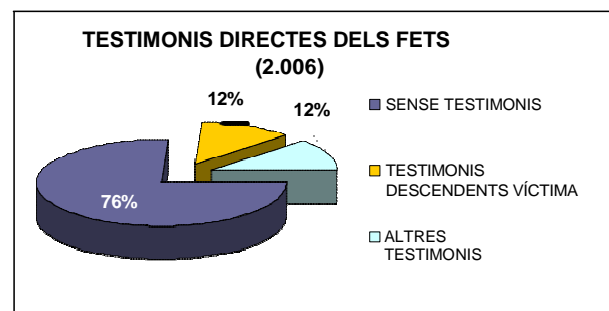
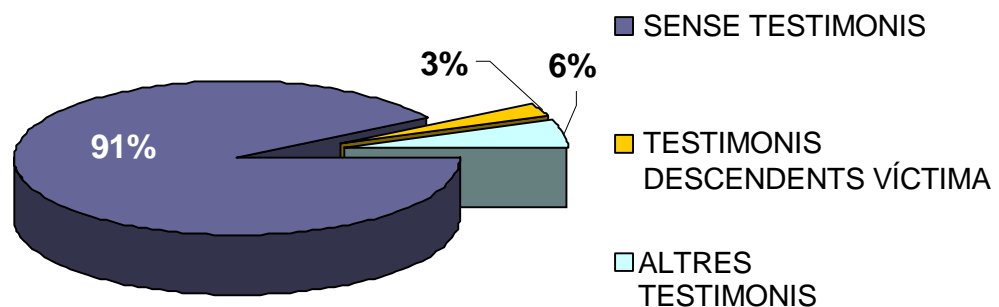


FILLS TESTIMONIS DIRECTES DELS FETS



23^a.- En 3 dels 35 casos examinats (un 9%), hi ha hagut testimonis directes dels fets. En 1 d'ells ho han estat descendents (fills o filles) de la víctima. En cap ho han estat els seus ascendents. En altres 2 casos hi ha hagut testimonis directes, diferents dels anteriors: en un cas, una persona convidada a sopar i, en un altre, un company de feina. Això continua reforçant la tesi que, la majoria de vegades, la violència contra les dones, tant en les seves fases inicials com en la manifestació més brutal, s'exerceix en l'àmbit de la intimitat, així com la idea que l'autor d'aquests crims busca situacions que excloguin la possibilitat d'ajuda a la víctima per part de terceres persones.

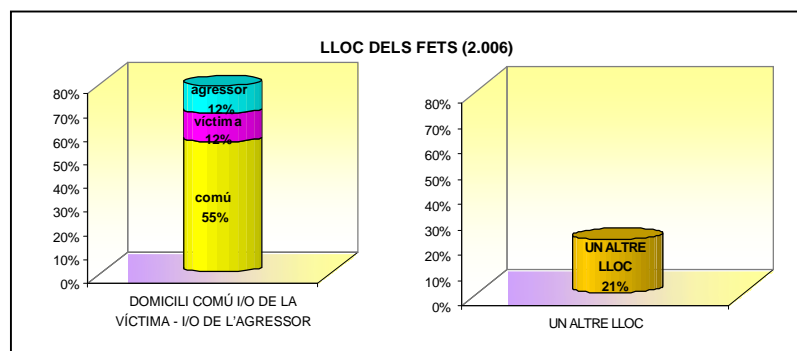
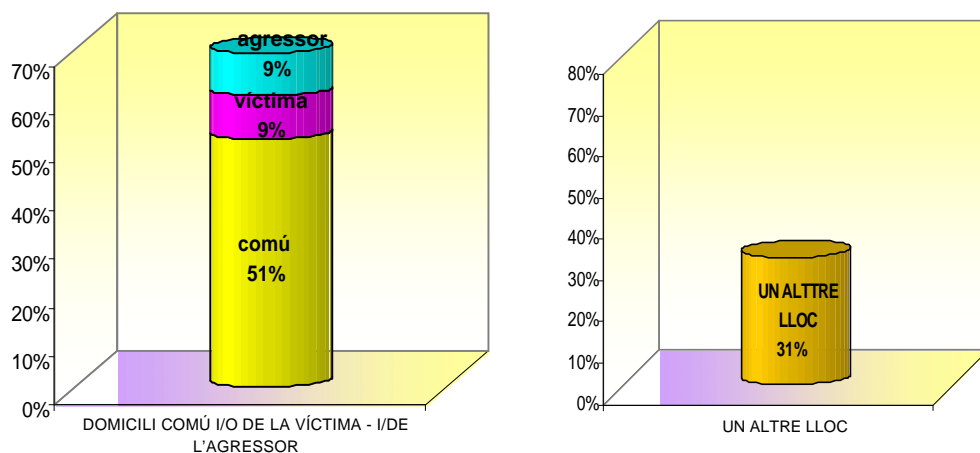
TESTIMONIS DIRECTES DELS FETS



24^a.- El domicili comú, el de la víctima o el de l'autor, continuen configurant el principal escenari de l'agressió que acaba en l'homicidi o l'assassinat de la víctima. Això succeeix en un 69% dels casos (24 sentències), davant un 31% dels supòsits (11 sentències) en què els fets es desenvolupen fora d'aquest.

Específicament, el **domicili comú** constitueix el lloc de la mortal agressió en 18 casos, un 51% dels supòsits, la qual cosa suposa un 4% menys que en l'estudi de sentències dictades l'any 2006. D'altra banda, tant el domicili de la víctima com el domicili de l'agressor, amb 3 casos cadascun, el configuren, respectivament, en un 9% dels supòsits.

LLOC DELS FETS



El descens en 10 punts en les sentències dictades l'any 2007 respecte al fet que el lloc d'execució dels fets no correspongui a un domicili -conjunt, de l'agressor o de la víctima- no implica que l'autor no busqui la impunitat en la realització de l'acció criminal.

Així, dels altres 11 supòsits, en tres d'ells els fets tenen lloc en un parc públic; en altres tres, en un descampat: en un cas, a la muntanya, fora de la pista forestal, en un segon cas, en un lloc proper a la via del ferrocarril, però en una província diferent de la del

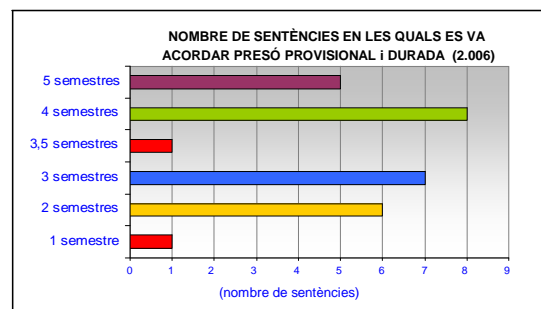
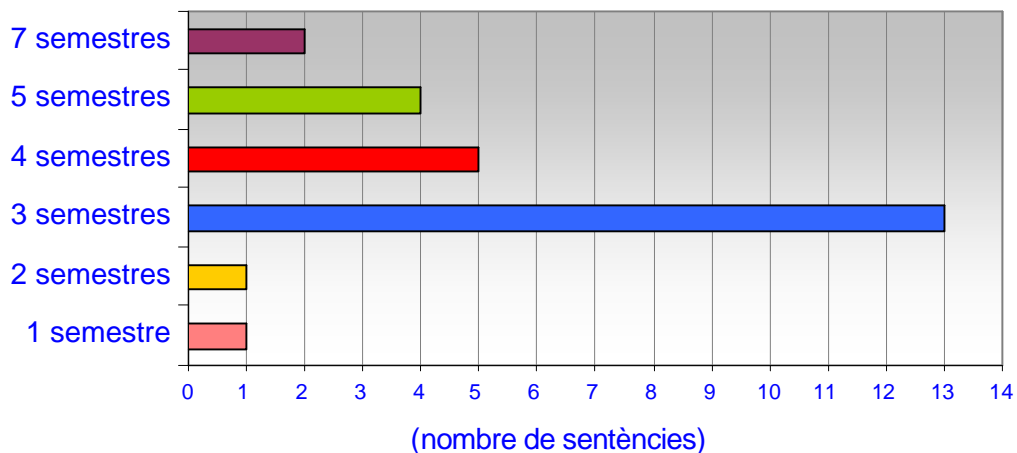
domicili de tots ells, i, en un tercer cas, a l'interior d'un vehicle, en un camí de camp. En dos supòsits els fets tenen lloc a l'habitació d'un hotel. Els supòsits restants reflecteixen com a escenari del crim, un vaixell, en un cas; un jardí, en un altre; i, el garatge de l'edifici on vivia la víctima, en l'últim.

25^a. - En tots els casos en què la sentència reflecteix la decisió judicial sobre la situació personal del presumpte autor, després dels fets, **es va acordar la seva presó provisional**. Això succeeix en 31 de les 35 sentències, equivalent a un 89% de les que constitueixen objecte d'aquest estudi.

En 26 d'elles es desprèn la durada d'aquesta mesura cautelar. **La seva durada mitjana és de gairebé dos anys**.

La durada concreta de la presó provisional en les 26 sentències que la recullen queda reflectida en el gràfic següent:

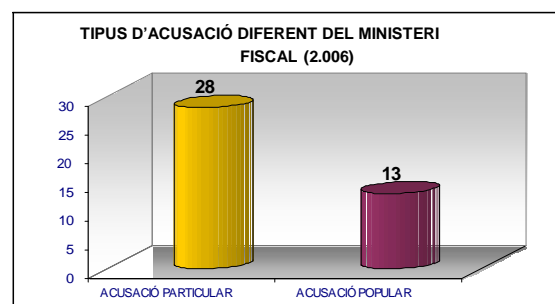
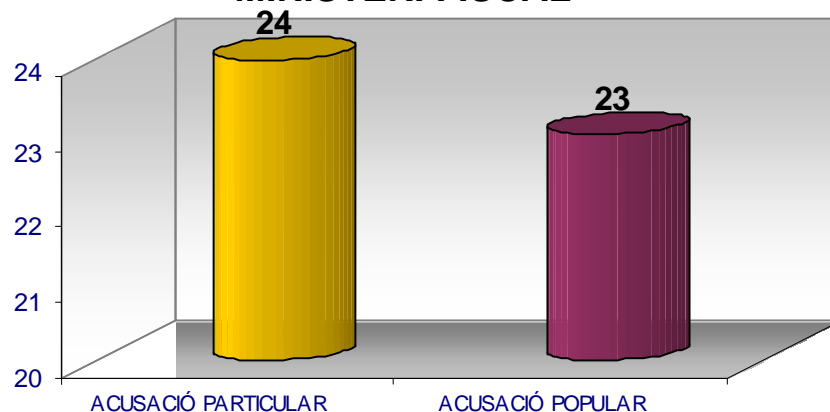
NOMBRE DE SENTÈNCIES EN LES QUALS ES RECULL LA DURADA DE LA PRESÓ PROVISIONAL



26^a.- Del total de casos que han arribat a judici oral davant un Tribunal del Jurat o davant l'Audiència Provincial, en el període de temps al qual es limita aquest estudi, **en 24 d'ells**, és a dir, en un 69% dels supòsits, **s'ha personat l'acusació particular**, que, processalment, correspon als perjudicats pel delicte, la qual cosa suposa **16 punts menys que en l'últim estudi**.

Concorrent o no amb l'acusació particular, **en 23 casos s'ha exercit l'acusació popular**, a través, bàsicament, d'institucions com la Delegació Especial del Govern, la Comunitat Autònoma o l'Advocat de l'Estat, sense més especificació. S'aprecia, per tant, una **major presència** de l'acusació popular, que sembla correspondre a la decisió dels poders públics de personar-se en la persecució d'aquests actes criminals.

TIPUS D'ACUSACIÓ DIFERENT DEL MINISTERI FISCAL



27^a.- No s'observa en el present estudi cap cas en el qual s'hagi produït més d'una víctima mortal en l'execució dels fets.

28ª.- La majoria de sentències (24 de les 35 examinades) condemnen per una sola infracció, homicidi o assassinat. En les altres onze, la condemna també és per altres delictes.

En una, la condemna es produeix, a més, per altres quatre delictes: un de tinença il·lícita d'armes, un altre de violència habitual, i dos de maltractaments.

En una altra sentència, la condemna és per altres tres delictes: de maltractaments habituals, d'amenaques i de trencament de mesura cautelar.

En tres sentències la condemna es produeix per altres dues infraccions: en una, pels delictes de trencament de condemna i de maltractaments habituals; en una altra, per un delicte continuat de robatori amb força i per una falta de furt; i, en la tercera, pels delictes de maltractaments i de maltractament habitual.

Finalment, en sis sentències, la condemna és també per un altre delicte, en tots els casos diferents entre sí: de maltractaments, de trencament de mesura cautelar, de tinença il·lícita d'armes, de lesions, d'agressió sexual i d'obstrucció a la Justícia.

S'aprecia, a més, una **tendència a atraure a la competència dels Tribunals del Jurat el coneixement dels delictes d'homicidi i d'assassinat consumats quan concorren amb delictes connexos**, invertint-se l'anterior, que la residenciava en aquests casos, fonamentalment, en les Audiències Provincials.

29ª.- La majoria de les sentències realitzen pronunciament en matèria de responsabilitat civil, en concret ho fan **34 de les 35 sentències** objecte d'estudi (un 97% del total).

Com ja se sap, la seva determinació exigeix prèvia petició de part així com acreditació de la condició de perjudicat pel delicte, com a pressupost de la seva estimació. Precisament, una de les sentències que tracten aquest aspecte es pronuncia en aquesta matèria però per excloure la indemnització sol·licitada pel Ministeri Fiscal, en quantia de 2.000 euros per a cadascun dels dos germans de la difunta: l'argumentació que la sentència ofereix per a aquesta desestimació és que cap d'ells es va personar en les actuacions, ni es va practicar prova ni es coneixia la relació que els unia amb la víctima mortal.

L'import de la indemnització fixada a favor de cada perjudicat en cadascuna de les 33 sentències que la reconeixen no és, òbviament, homogeni, existint oscil·lacions depenent de, entre altres variables, el grau de parentiu o les concretes circumstàncies de les persones perjudicades (convivència o no amb la persona assassinada, minoria d'edat dels perjudicats, doble vincle o no dels fills, relació d'afectivitat existent, etc.).

Així, respecte dels fills i filles de la víctima, l'import a favor de cada fill o filla oscil·la entre els 300.000 euros (en un sol cas) i els 17.000 euros (en un altre).

Altres quantitats fixades en sentència a favor de cadascun dels fills i/o filles són: 240.000 euros, 225.000 euros, 212.832,69 euros, 200.000 euros, 180.000 euros, 175.000 euros, 150.000 euros, 141.700,71 euros, 120.000 euros, 95.088,53 euros, 95.000 euros, 80.000 euros, 79.000 euros, 50.000 euros, 42.000 euros, 49.000 euros, 44.281,48 euros, 40.000 euros, 30.000 euros, 20.000 euros i 17.712,58 euros.

El total d'indemnitzacions fixades a favor dels fills o filles arriba fins als 5.077.686,40 euros, més l'import que, en el cas d'una resolució, es determini en execució de sentència.

Pel que fa a l'import de la responsabilitat civil fixada a favor dels progenitors de la víctima, els pronunciaments també oscil·len, tenint en compte la concreta vinculació personal, afectiva o de dependència de cadascun d'ells amb la víctima.

Així, respecte de la fixada a favor de les mares, quan és l'única progenitora a la qual fa referència la sentència, les quantitats oscil·len entre els 180.000 euros i els 8.856,29 euros, passant per 120.202 euros, 100.000 euros, 20.000 euros, 10.000 euros i 9.661,20 euros.

L'única sentència que fa referència només al pare fixa la indemnització a favor seu en 85.000 euros.

Quan, en la resta de supòsits, la indemnització es fixa a favor d'ambdós progenitors, les sumes per als dos oscil·len entre els 400.000 euros i els 16.200 euros, passant per 200.000 euros, 180.000 euros, 120.000 euros i 50.000 euros.

El total de les indemnitzacions fixades a favor dels progenitors ascendeix als 1.499.919,40 euros.

Pel que fa referència als germans i germanes, les indemnitzacions fixades oscil·len entre els 60.000 euros i els 10.000 euros per germà o germana, passant per les de 50.000 euros, 42.000 euros i 40.000 euros per persona.

El total de les indemnitzacions fixades a favor de germans i/o germanes ascendeix a 252.000 euros.

Tres sentències determinen l'import de la responsabilitat civil a favor dels hereus legítims, sense determinar nombre ni persones concretes, i en quanties de 180.000 euros, en un cas, de 120.000 en un altre, i de 60.000 euros en el tercer cas.

El total de les indemnitzacions fixades a favor dels hereus legítims ascendeix als 360.000 euros.

Per acabar, hi ha un grup de sentències, tres en concret, que empen una altra fórmula per determinar els beneficiaris de la indemnització. Una la refereix a favor de "familiars de la víctima", en quantia de 200.000 euros. La segona la refereix a favor d'"una persona el parentiu de la qual no consta", en quantia de 8.856,30 euros. La tercera ho fa a favor de l'Estat, en quantia de 49.826,40 euros.

El total de les indemnitzacions fixades en aquest grup de sentències ascendeix a 258.682,70 euros.

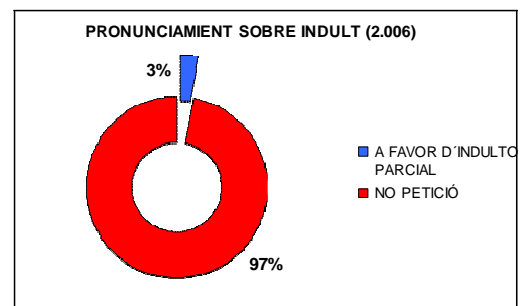
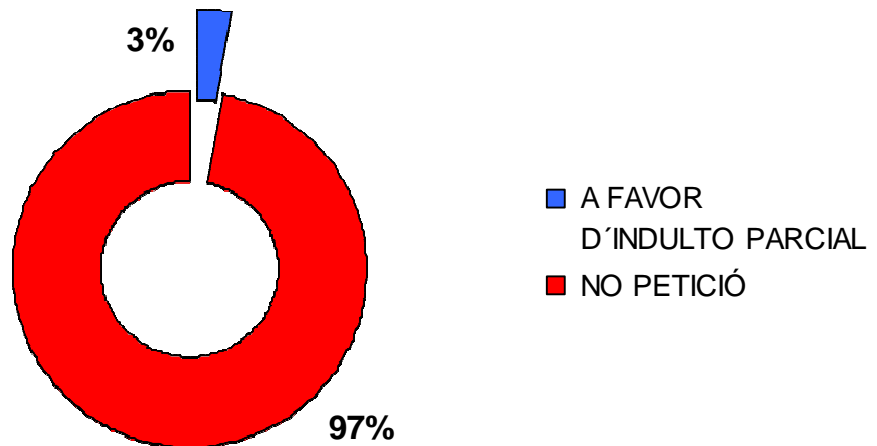
L'import total de la responsabilitat civil fixat en les 33 sentències que l'estableixen -de les 35 objecte d'estudi- ascendeix a 7.448.288,50 euros, més el que resulti determinat en execució de sentència en un cas, segons els pronunciaments d'una d'elles.

Sense tenir en compte aquest últim aspecte, l'anterior revela una mitjana d'indemnització de 212.808,24 euros per sentència, és a dir, 61.286,89 euros més que les sentències dictades pels Tribunals del Jurat l'any 2006.

30^a.- Només en 1 cas -3%- de les sentències analitzades, totes elles de condemna, **l'òrgan jurisdiccional -en concret el Tribunal del Jurat- es va pronunciar a favor d'un indult parcial** de la persona condemnada. Això és el que va passar en un cas de condemna a una dona, tenint en compte l'edat de l'acusada (64 anys) i el fet que havent complert part de la pena "va demostrar la seva reinserció social".

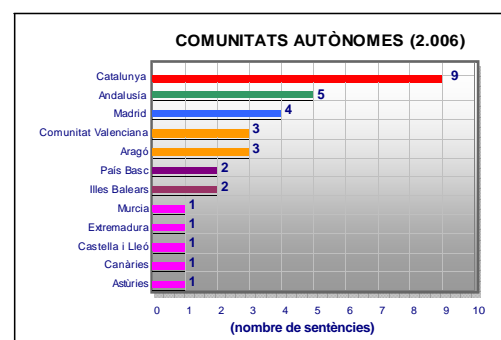
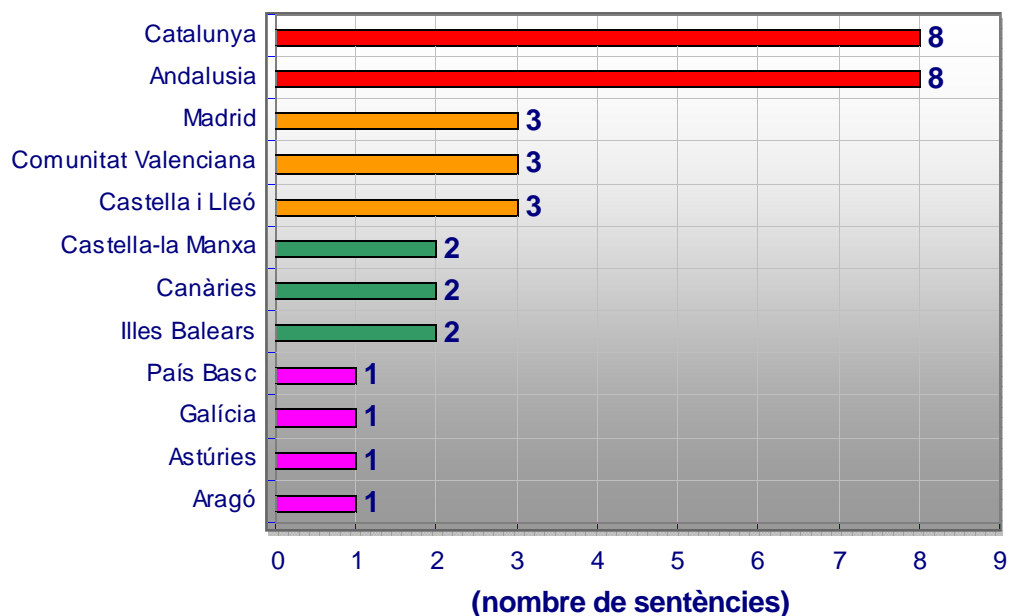
Això indica que, en pràcticament tots els supòsits, els Tribunals del Jurat i les Audiències Provincials van considerar proporcionades i ajustades les penes que imposaven.

PRONUNCIAMENT SOBRE INDULT



31ª.- Pel que fa a les Comunitats Autònomes els Tribunals del Jurat o Audiències Provincials de les quals han enjudiciat un major nombre d'assumpes, destaquen Andalusia i Catalunya, amb 8 sentències cadascuna d'elles, i Castella i Lleó, Madrid i la Comunitat Valenciana, amb 3 sentències cadascuna. Balears, Canàries i Castella-la Manxa han dictat en aquest període de temps 2 sentències cadascuna d'elles i, finalment, Aragó, Astúries, Galícia i País Basc han dictat una sentència, respectivament.

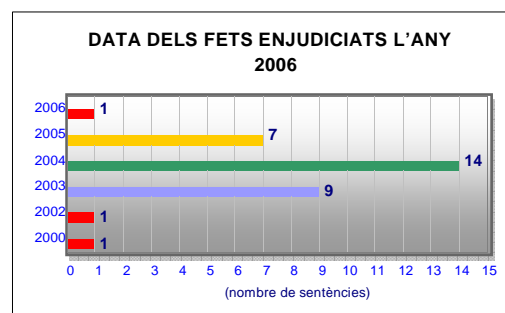
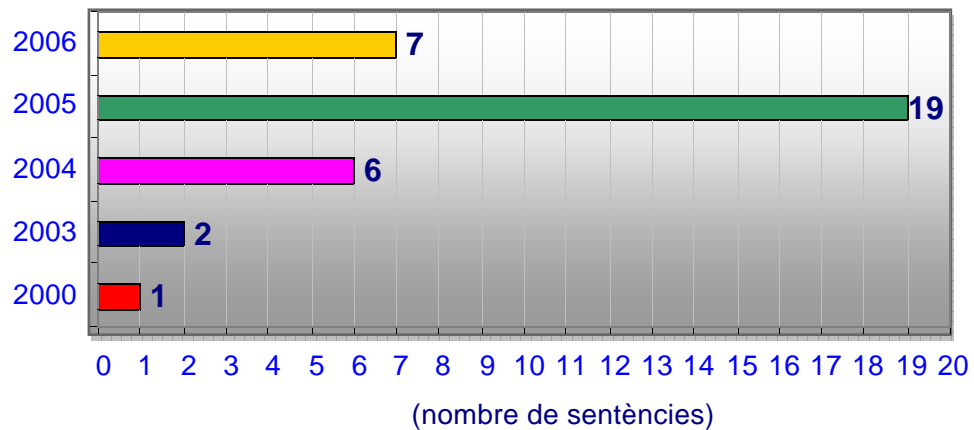
COMUNITATS AUTÒNOMES



32ª.- Pel que fa a la **data dels fets** que es van enjudiciar al llarg del 2007, **la majoria dels casos analitzats van succeir l'any 2005 (19 d'ells)**, la qual cosa resulta coherent amb la durada mitjana de la mesura cautelar de presó provisional examinada amb anterioritat. La franja anual que, després de l'anterior, ofereix el major nombre de casos enjudiciats en aquest període la constitueix l'any 2006, amb 7

casos, i l'any 2004, amb 6 casos. Dues sentències fan referència a fets executats l'any 2003 i una, en la qual es va apreciar la circumstància atenuant analògica de dilacions indegudes, l'any 2000.

DATA DELS FETS ENJUDICIATS L'ANY 2007



33^a.- Pel que fa a la conducta de l'acusat després dels fets, la majoria de les 30 sentències que en fan referència reflecteixen la **fugida de l'autor o la negació dels fets per la seva part**. Això succeeix **en 20 sentències, gairebé un 67%** de les que recullen aquest aspecte. En dues d'elles, després d'una primera reacció de fugida o de negativa dels fets, l'autor va acabar reconeixent els fets.

El lliurament voluntari de l'autor, explicat tradicionalment com a element reivindicatiu i de reforç de la posició de domini de l'autor, es va produir **en 8 casos, gairebé un 27%**, la qual cosa suposa una disminució percentual de 12 punts respecte a l'últim estudi.

Només en dos casos -gairebé un 7%, dos punts menys que en el darrer estudi- es reflecteix en la sentència dictada un intent de suïcidi.

CONDUCTA DE L'ACUSAT DESPRÉS DELS FETS

